

# การจัดการเหตุรำคาญ และ กิจการที่เป็นอันตรายต่อสุขภาพ



คู่มือ การดำเนินงานด้านอนามัยสิ่งแวดล้อม  
สำหรับสาธารณสุขอำเภอ

2

# การจัดการเหตุรำคาญ และ กิจการที่เป็นอันตรายต่อสุขภาพ



สำนักอนามัยสิ่งแวดล้อม  
กรมอนามัย กระทรวงสาธารณสุข

**ชื่อหนังสือ**

คู่มือ การดำเนินงานด้านอนามัยสิ่งแวดล้อม  
สำหรับสาธารณสุขอำเภอ

การจัดการเหตุรำคาญและกิจการที่เป็นอันตรายต่อสุขภาพ

**จัดทำโดย**

สำนักอนามัยสิ่งแวดล้อม

กรมอนามัย กระทรวงสาธารณสุข

โทรศัพท์ ๐ ๒๕๙๐ ๔๒๕๙

โทรสาร ๐ ๒๕๙๐ ๔๒๖๓

**พิมพ์ครั้งที่ ๑**

กุมภาพันธ์ ๒๕๕๖

**จำนวนพิมพ์**

๓,๐๐๐ เล่ม

**พิมพ์ที่**

บริษัท สามเจริญพาณิชย์ (กรุงเทพ) จำกัด

ปัจจุบันปัญหาเหตุรำคาญเกิดขึ้นในหลายพื้นที่ ส่วนใหญ่มีเหตุมาจากมลพิษสิ่งแวดล้อม เช่น ฝุ่นละออง เสียงดัง กลิ่นเหม็น น้ำเสีย กากขยะอุตสาหกรรม ฯลฯ รวมถึงกิจการที่เป็นอันตรายต่อสุขภาพ สิ่งเหล่านี้หากไม่ดำเนินการอย่างถูกต้องตามกฎหมายว่าด้วยการสาธารณสุข โรงงานอุตสาหกรรม อาจก่อให้เกิดมลพิษต่อสิ่งแวดล้อมและส่งผลกระทบต่อสุขภาพความเป็นอยู่และสุขภาพของประชาชน ในการป้องกันหรือแก้ปัญหาเป็นอำนาจหน้าที่ของเจ้าพนักงานท้องถิ่น และเจ้าพนักงานสาธารณสุข ดังนั้น ผู้รับผิดชอบการปฏิบัติงานในพื้นที่จำเป็นต้องมีศักยภาพทั้งในเชิงวิชาการ รัฐศาสตร์ วิทยาศาสตร์เป็นองค์ความรู้ เพื่อให้สามารถนำความรู้ทางวิชาการมาประยุกต์ใช้ประกอบการพิจารณาดำเนินการอย่างถูกต้อง เป็นธรรม

สำนักอนามัยสิ่งแวดล้อม กรมอนามัย เล็งเห็นความสำคัญของการจัดการปัญหาเหตุรำคาญและกิจการที่เป็นอันตรายต่อสุขภาพ จึงได้จัดทำคู่มือการปฏิบัติงานด้านอนามัยสิ่งแวดล้อมสำหรับสาธารณสุขอำเภอ การจัดการเหตุรำคาญและกิจการที่เป็นอันตรายต่อสุขภาพขึ้น เพื่อให้สาธารณสุขอำเภอและผู้ที่เกี่ยวข้องใช้เป็นแนวทางในการดำเนินงานต่อไป

สำนักอนามัยสิ่งแวดล้อม  
กรมอนามัย กระทรวงสาธารณสุข

	หน้า
<b>การจัดการเหตุรำคาญ</b>	<b>๑</b>
▶ ความหมาย	๑
▶ บทบาทของสำนักงานสาธารณสุขอำเภอกับการจัดการเหตุรำคาญ	๒
▶ อำนาจหน้าที่ในการควบคุมดูแลเหตุรำคาญ	๓
▶ ขั้นตอนการดำเนินงานกรณีเกิดเหตุรำคาญ	๗
▶ สรุปแนวทางการออกคำสั่งเจ้าพนักงานท้องถิ่นให้ระงับเหตุรำคาญตามกฎหมายว่าด้วยการสาธารณสุข	๑๕
<b>ระบบการจัดการเหตุรำคาญและกิจการที่เป็นอันตรายต่อสุขภาพ</b>	<b>๓๘</b>
▶ มาตรฐานการปฏิบัติงาน	๓๘
▶ ระบบเฝ้าระวัง	๓๙
▶ ระบบฐานข้อมูล	๓๙

# การจัดการเหตุรำคาญ

## ความหมาย

**การจัดการ** หมายถึง กระบวนการ (Process) ของการวางแผน (Planning) การจัดองค์การ (Organization) การสั่งการ (Leading) และการควบคุม (Controlling) ความพยายามของสมาชิกในองค์การและการใช้ทรัพยากรต่างๆ เพื่อบรรลุวัตถุประสงค์ที่องค์การกำหนดไว้ (นิยาม James A.F.Stoner)

## เหตุรำคาญ

เหตุรำคาญ (มาตรา ๒๕ พระราชบัญญัติการสาธารณสุข พ.ศ. ๒๕๓๕) หมายถึง เหตุหนึ่งเหตุใดอันอาจก่อให้เกิดความเดือดร้อนของประชาชนผู้ที่อาศัยอยู่ในบริเวณใกล้เคียง ซึ่งมีสาเหตุมาจากการกระทำ ดังต่อไปนี้

- ▶ แหล่งน้ำ ทางระบายน้ำ ที่อาบน้ำ ส้วม หรือที่ใส่มูลหรือถ่าย หรือสถานที่อื่นใดซึ่งอยู่ในทำเลไม่เหมาะสม สกปรก มีการสะสม หรือหมักหมมสิ่งของ มีการเททิ้งสิ่งใดเป็นเหตุให้มีกลิ่นเหม็นหรือละอองเป็นพิษ หรือเป็นหรือน่าจะเป็นที่เพาะพันธุ์พาหะนำโรค หรือก่อให้เกิดความเสื่อมหรืออาจเป็นอันตรายต่อสุขภาพ
- ▶ การเลี้ยงสัตว์ในที่หรือโดยวิธีใด หรือมีจำนวนเกินสมควรจนเป็นเหตุให้เสื่อมหรืออาจเป็นอันตรายต่อสุขภาพ
- ▶ อาคารอันเป็นที่อยู่ของคนหรือสัตว์ โรงงานหรือสถานที่ประกอบการใดไม่มีการระบายอากาศ การระบายน้ำ การกำจัดสิ่งปฏิกูล หรือการควบคุมสารเป็นพิษหรือมีแต่ไม่มีการควบคุมให้ปราศจากกลิ่นเหม็นหรือละอองสารพิษอย่างพอเพียงจนเป็นเหตุให้เสื่อมหรืออาจเป็นอันตรายต่อสุขภาพ

- ▶ การกระทำใดๆ อันเป็นเหตุให้เกิดกลิ่น แสง รั้งสี เสียง ความร้อน สิ่งมีพิษ ความสั่นสะเทือน ฝุ่น ละออง เขม่า เถ้า หรือกรณีอื่นใด จนเป็นเหตุให้เสื่อมหรืออาจเป็นอันตรายต่อสุขภาพ
- ▶ เหตุอื่นใดที่รัฐมนตรีกำหนดโดยประกาศในราชกิจจานุเบกษา

ในการวินิจฉัยกรณีของเหตุรำคาญจะยึดตามบทบัญญัติมาตรา ๒๕ เป็นหลัก โดยมีสิ่งสำคัญที่ต้องพิจารณาคือ ต้องบ่งชี้ได้ว่าการกระทำดังกล่าว อาจเป็นเหตุให้เสื่อมหรือก่อให้เกิดผลกระทบที่เป็นอันตรายต่อสุขภาพได้ ซึ่งจำเป็นต้องอาศัยองค์ความรู้ที่เกี่ยวข้องของหลายด้าน และดุลพินิจของเจ้าพนักงานสาธารณสุข โดยมุ่งเน้นเพื่อประโยชน์ในการรักษาความสงบสุขของชุมชน ให้ชุมชนอยู่ร่วมกันอย่างสันติสุข มีความเคารพสิทธิ และไม่เบียดเบียนซึ่งกันและกันเป็นหลัก

## บทบาทของสำนักงานสาธารณสุขอำเภอกับการจัดการเหตุรำคาญ

เจ้าหน้าที่สำนักงานสาธารณสุขอำเภอ ได้รับการแต่งตั้งเป็นเจ้าพนักงานสาธารณสุข ตามประกาศกระทรวงสาธารณสุข เรื่อง แต่งตั้งเจ้าพนักงานสาธารณสุขตามพระราชบัญญัติการสาธารณสุข พ.ศ. ๒๕๓๕ ดังนี้

“ ข้อ ๓ ให้บุคคลในสังกัดราชการส่วนบุคคล สำนักงานปลัดกระทรวงสาธารณสุข ซึ่งดำรงตำแหน่งดังต่อไปนี้ เป็นเจ้าพนักงานสาธารณสุข ตามพระราชบัญญัติการสาธารณสุข พ.ศ. ๒๕๓๕

- ๓.๑) นายแพทย์สาธารณสุขจังหวัด
- ๓.๒) นายแพทย์ ๙ วช. ด้านเวชกรรมป้องกัน
- ๓.๓) นักวิชาการสาธารณสุข ๙ ชช. ด้านส่งเสริมพัฒนา

๓.๔) ข้าราชการตั้งแต่ระดับ ๕ ขึ้นไป ประจำกลุ่มงานคุ้มครองผู้บริโภค และกลุ่มงานสนับสนุนวิชาการ ที่นายแพทย์สาธารณสุขจังหวัดมอบหมาย

๓.๕) ผู้อำนวยการโรงพยาบาลศูนย์ โรงพยาบาลทั่วไป และโรงพยาบาลชุมชน

๓.๖) ข้าราชการตั้งแต่ระดับ ๕ ขึ้นไป ประจำกลุ่มงานอาชีวเวชกรรม และกลุ่มงานเวชกรรมสังคม ที่ผู้อำนวยการโรงพยาบาลศูนย์หรือผู้อำนวยการโรงพยาบาลทั่วไปมอบหมาย แล้วแต่กรณี

๓.๗) สาธารณสุขอำเภอ หรือสาธารณสุขกิ่งอำเภอ

๓.๘) นักวิชาการสาธารณสุข เจ้าพนักงานสาธารณสุขชุมชน ตั้งแต่ระดับ ๕ ขึ้นไป ประจำสำนักงานสาธารณสุขอำเภอหรือกิ่งอำเภอ

๓.๙) หัวหน้าสถานีอนามัย และนักวิชาการสาธารณสุข ตั้งแต่ระดับ ๕ ขึ้นไป ประจำสถานีอนามัย

ข้อ ๗ ให้เจ้าพนักงานสาธารณสุข ตามข้อ ๓.๑) - ๓.๙) มีอำนาจหน้าที่ตรวจตรา ดูแล ให้ข้อเสนอแนะ และรับผิดชอบในการดำเนินการให้เป็นไปตามพระราชบัญญัติการสาธารณสุข พ.ศ. ๒๕๓๕ ในเขตท้องที่ที่รับผิดชอบตามที่กระทรวงสาธารณสุขกำหนด "

## อำนาจหน้าที่ในการควบคุมดูแลเหตุรำคาญ

### อำนาจหน้าที่ของเจ้าพนักงานสาธารณสุข

เจ้าพนักงานสาธารณสุข หมายถึง เจ้าพนักงานซึ่งได้รับแต่งตั้งจากรัฐมนตรีว่าการกระทรวงสาธารณสุข ให้ปฏิบัติการตามพระราชบัญญัติการสาธารณสุข พ.ศ. ๒๕๓๕ ขณะนี้มีเจ้าพนักงานสาธารณสุข ทั้งในส่วนกลาง ส่วนภูมิภาค และส่วนท้องถิ่น ซึ่งจะมิบทบาทสำคัญในการช่วยเหลือและให้คำปรึกษาแนะนำแก่เจ้าพนักงานท้องถิ่นในการปฏิบัติการให้เป็นไปตาม



พระราชบัญญัตินี้ เจ้าพนักงานสาธารณสุขจะต้องทำงานประสานงานอย่างใกล้ชิดกับเจ้าพนักงานท้องถิ่น ซึ่งเป็นผู้มีอำนาจในเรื่องของการระงับ ป้องกัน แก้ไข จัดการ รวมทั้งสั่งห้ามใช้สถานที่ที่ก่อปัญหาเหตุรำคาญ โดยกฎหมาย ได้กำหนดอำนาจหน้าที่ของเจ้าพนักงานสาธารณสุข ในการดำเนินการควบคุมดูแล กำกับ การ และแก้ไขปัญหที่เกิดขึ้นไม่ให้สร้างความเดือดร้อนแก่ประชาชนที่อาศัยโดยทั่วไป ดังนี้

๑. แจ้งให้เจ้าพนักงานท้องถิ่นตรวจสอบข้อเท็จจริงและออกคำสั่ง กรณีที่พบว่ามีการปฏิบัติไม่ถูกต้อง หรือฝ่าฝืนพระราชบัญญัติหรือกฎกระทรวง หรือข้อกำหนดท้องถิ่น เพื่อให้แก้ไขปรับปรุงให้ถูกต้องตามมาตรา ๔๖ วรรค ๑ แห่งพระราชบัญญัติการสาธารณสุข พ.ศ. ๒๕๓๕

๒. กรณีที่พบว่าจะเป็นอันตรายร้ายแรงต่อสุขภาพของประชาชนโดยส่วนรวม ซึ่งสมควรจะดำเนินการแก้ไขโดยเร่งด่วน ให้มีอำนาจออกคำสั่งให้ผู้ประกอบการแก้ไข หรือระงับเหตุนั้นได้ แล้วแจ้งให้เจ้าพนักงานท้องถิ่นทราบ ตามมาตรา ๔๖ วรรค ๒ แห่งพระราชบัญญัติการสาธารณสุข พ.ศ. ๒๕๓๕

๓. เพื่อให้สามารถปฏิบัติการให้เป็นไปตามพระราชบัญญัติการสาธารณสุข พ.ศ. ๒๕๓๕ ให้เจ้าพนักงานสาธารณสุขมีอำนาจตามมาตรา ๔๔ แห่งพระราชบัญญัติการสาธารณสุข พ.ศ. ๒๕๓๕ ดังนี้

(ก) มีหนังสือเรียกบุคคลใดๆ มาให้ถ้อยคำหรือแจ้งข้อเท็จจริงหรือทำคำชี้แจงเป็นหนังสือหรือให้ส่งเอกสารหลักฐานใดเพื่อตรวจสอบหรือเพื่อประกอบการพิจารณา

(ข) เข้าไปในอาคารหรือสถานที่ใดๆ ในเวลาระหว่างพระอาทิตย์ขึ้นและพระอาทิตย์ตกหรือในเวลาทำการ เพื่อตรวจสอบหรือควบคุมให้เป็นไปตามข้อกำหนดของท้องถิ่นหรือตามพระราชบัญญัตินี้ ในการนี้ให้มีอำนาจสอบถามข้อเท็จจริงหรือเรียกหนังสือรับรองการแจ้ง หรือหลักฐานที่เกี่ยวข้องจากเจ้าของหรือผู้ครอบครองอาคารหรือสถานที่นั้น

(ค) แนะนำให้ผู้ได้รับใบอนุญาตหรือหนังสือรับรองการแจ้งปฏิบัติให้ถูกต้องตามเงื่อนไขในใบอนุญาตหรือหนังสือรับรองการแจ้ง หรือตามข้อกำหนดของท้องถิ่นหรือตามพระราชบัญญัตินี้

(ง) ยึดหรืออายัดสิ่งของใดๆ ที่อาจก่อให้เกิดอันตรายต่อสุขภาพของประชาชน เพื่อประโยชน์ในการดำเนินคดีหรือเพื่อนำไปทำลายในกรณีจำเป็น

(จ) เก็บหรือนำสินค้าหรือสิ่งของใดๆ ที่สงสัยว่าจะไม่ถูกต้องลักษณะหรือจะก่อให้เกิดเหตุรำคาญจากอาคารหรือสถานที่ใดๆ เป็นปริมาณตามสมควร เพื่อเป็นตัวอย่างในการตรวจสอบตามความจำเป็นได้โดยไม่ต้องใช้ราคา

### อำนาจหน้าที่ของเจ้าพนักงานท้องถิ่น

**เจ้าพนักงานท้องถิ่น** หมายถึง นายกเทศมนตรีสำหรับในเขตเทศบาล นายกองค์การบริหารส่วนจังหวัด สำหรับในเขตองค์การบริหารส่วนจังหวัด ผู้ว่าราชการกรุงเทพมหานครสำหรับในเขตกรุงเทพมหานคร นายกเมืองพัทยาสำหรับในเขตเมืองพัทยา นายกองค์การบริหารส่วนตำบลสำหรับเขตองค์การบริหารส่วนตำบล หัวหน้าผู้บริหารท้องถิ่นขององค์การปกครองส่วนท้องถิ่นอื่นที่กฎหมายกำหนดให้เป็นราชการส่วนท้องถิ่นสำหรับในเขตราชการส่วนท้องถิ่นนั้น โดยกฎหมายกำหนดให้เจ้าพนักงานท้องถิ่นมีอำนาจหน้าที่ในการระงับ ป้องกัน แก้ไข จัดการ รวมทั้งสั่งห้ามใช้สถานที่ที่ก่อปัญหาเหตุรำคาญ ดังนี้

๑. ออกคำสั่งให้ผู้ใดหรือผู้ประกอบการที่ปฏิบัติไม่ถูกต้องตามพระราชบัญญัติการสาธารณสุข พ.ศ. ๒๕๓๕ ในมาตราต่างๆ ของหมวด ๓ ถึงหมวด ๙ เพื่อแก้ไขหรือระงับหรือปรับปรุง หรือระงับหรือเพิกถอนเพื่อป้องกันเหตุรำคาญและปฏิบัติให้ถูกต้องตามพระราชบัญญัติ หรือกฎกระทรวง หรือข้อกำหนดของท้องถิ่น

๒. ตามมาตรา ๒๖ กำหนดให้เจ้าพนักงานท้องถิ่นมีอำนาจในการออกคำสั่งเป็นหนังสือเพื่อระงับ กำจัด และควบคุมเหตุรำคาญต่างๆ

๒.๑ ห้ามผู้หนึ่งผู้ใดมิให้ก่อเหตุรำคาญในที่หรือทางสาธารณะหรือสถานที่เอกชน รวมทั้งการระงับเหตุรำคาญด้วย

๒.๒ ให้ผู้หนึ่งผู้ใด ดูแล ปรับปรุง บำรุงรักษาบรรดาถนน ทางบก ทางน้ำ รังระบายน้ำ คู คลอง และสถานที่ต่างๆ ในเขตของตนให้ปราศจากเหตุรำคาญ

๓. ตามมาตรา ๒๗ ในกรณีที่มีเหตุรำคาญเกิดขึ้นหรืออาจเกิดขึ้นในที่หรือทางสาธารณะ ให้เจ้าพนักงานท้องถิ่นมีอำนาจ

๓.๑ ออกคำสั่งเป็นหนังสือให้บุคคลซึ่งเป็นต้นเหตุหรือเกี่ยวข้องกับการก่อหรืออาจก่อให้เกิดเหตุรำคาญนั้น ระงับหรือป้องกันเหตุรำคาญภายในเวลาอันสมควร โดยสามารถระบุในคำสั่งให้บุคคลซึ่งเป็นต้นเหตุหรือเกี่ยวข้องกับการก่อหรืออาจก่อให้เกิดเหตุรำคาญ กระทำการโดยวิธีใดเพื่อระงับหรือป้องกันเหตุรำคาญนั้น หรือกำหนดวิธีการเพื่อป้องกันมิให้มีเหตุรำคาญเกิดขึ้นอีกในอนาคต

๓.๒ ในกรณีที่ปรากฏแก่เจ้าพนักงานท้องถิ่นว่าไม่มีการปฏิบัติตามคำสั่งของเจ้าพนักงานท้องถิ่นและเหตุรำคาญที่เกิดขึ้นอาจเกิดอันตรายอย่างร้ายแรงต่อสุขภาพ ให้เจ้าพนักงานท้องถิ่นระงับเหตุรำคาญนั้นและอาจจัดการตามความจำเป็นเพื่อป้องกันมิให้เกิดเหตุรำคาญนั้นขึ้นอีก โดยบุคคลซึ่งเป็นต้นเหตุหรือเกี่ยวข้องกับการก่อหรืออาจก่อให้เกิดเหตุรำคาญต้องเป็นผู้เสียค่าใช้จ่ายสำหรับการจัดการนั้น

๔. ตามมาตรา ๒๘ ในกรณีที่มีเหตุรำคาญเกิดขึ้นในสถานที่เอกชน ให้เจ้าพนักงานท้องถิ่นมีอำนาจ

๔.๑ ออกคำสั่งเป็นหนังสือให้เจ้าของหรือผู้ครอบครองสถานที่นั้น ระงับเหตุรำคาญภายในเวลาอันสมควร โดยสามารถระบุในคำสั่งให้เจ้าของหรือผู้ครอบครองสถานที่ กระทำการโดยวิธีใดเพื่อระงับหรือป้องกันเหตุรำคาญนั้น หรือกำหนดวิธีการเพื่อป้องกันมิให้มีเหตุรำคาญเกิดขึ้นอีกในอนาคต

๔.๒ ในกรณีที่ไม่ปฏิบัติตามคำสั่งของเจ้าพนักงานท้องถิ่น ให้เจ้าพนักงานท้องถิ่นมีอำนาจระงับเหตุรำคาญนั้นและอาจจัดการตามความจำเป็น เพื่อป้องกันมิให้มีเหตุรำคาญเกิดขึ้นอีก และถ้าเหตุรำคาญเกิดขึ้นจากการกระทำ การละเลย หรือการยินยอมของเจ้าของหรือผู้ครอบครองสถานที่นั้น เจ้าของหรือผู้ครอบครองสถานที่ดังกล่าวต้องเป็นผู้เสียค่าใช้จ่ายสำหรับการนั้น

๔.๓ ในกรณีที่ปรากฏแก่เจ้าพนักงานท้องถิ่นว่าเหตุรำคาญที่เกิดขึ้นในสถานที่เอกชนอาจเกิดอันตรายอย่างร้ายแรงต่อสุขภาพ หรือมีผลกระทบต่อสภาวะความเป็นอยู่ที่เหมาะสมกับการดำรงชีพของประชาชน เจ้าพนักงานท้องถิ่นจะออกคำสั่งเป็นหนังสือห้ามมิให้เจ้าของหรือผู้ครอบครองใช้หรือยินยอมให้บุคคลใดใช้สถานที่นั้นทั้งหมดหรือบางส่วน จนกว่าจะเป็นที่พอใจแก่เจ้าพนักงานท้องถิ่นว่าได้มีการระงับเหตุรำคาญนั้นแล้วก็ได้

## ขั้นตอนการดำเนินงานกรณีเกิดเหตุรำคาญ

การดำเนินงานกรณีเกิดเหตุรำคาญ จะประกอบด้วยขั้นตอนหลักๆ ดังนี้

### ๑. การรับแจ้งเหตุรำคาญ/เรื่องร้องเรียน

เมื่อมีเหตุรำคาญเกิดขึ้น ประชาชนที่อยู่ข้างเคียงหรือได้รับผลกระทบ มีสิทธิที่จะร้องเรียนต่อเจ้าพนักงานท้องถิ่น หรือเจ้าพนักงานสาธารณสุขทุกระดับ หรือหน่วยงานราชการส่วนท้องถิ่น หรือราชการส่วนภูมิภาคที่เกี่ยวข้องได้ โดยอาจแจ้งด้วยตนเอง ทางโทรศัพท์ ทางหนังสือหรือทางจดหมาย หรืออื่นๆ เจ้าหน้าที่จะต้องบันทึกรายละเอียดที่ได้รับแจ้งไว้ เพื่อเป็นข้อมูลในการวางแผนติดตามตรวจสอบต่อไป ในบางกรณีเจ้าหน้าที่อาจประสบเหตุด้วยตนเองจากการตรวจพื้นที่รับผิดชอบ หรือรับทราบจากการติดตามข้อมูลข่าวสารในสื่อต่างๆ

สำนักงานสาธารณสุขอำเภอ เป็นหน่วยงานราชการส่วนภูมิภาค ในการสนับสนุนการดำเนินงานด้านวิชาการและปฏิบัติการ ด้วยการช่วยประสานงานกับหน่วยงานวิชาการอื่นๆ ที่เกี่ยวข้อง และเป็นທີ່ปรึกษาให้กับองค์กรปกครองส่วนท้องถิ่น โดยบทบาทการทำงานควรมีการเตรียมความพร้อมสำหรับรองรับการรับเรื่องร้องเรียนปัญหาเหตุรำคาญ เกี่ยวกับการเปิดช่องทางรับเรื่องร้องเรียน กำหนดเจ้าหน้าที่รับผิดชอบ มีขั้นตอนการดำเนินงานหรือประสานงาน เป็นต้น

หน่วยงานควรจัดให้มีเอกสารแบบฟอร์มการทำงานและการจัดทำรายงานเหตุรำคาญ ดังนี้

- แบบฟอร์มการรับเรื่องร้องเรียน สำหรับให้ผู้ร้องเรียนได้กรอกข้อมูลด้วยตนเอง หรือสำหรับเจ้าหน้าที่กรอกข้อมูลกรณีการติดต่อด้วยวาจา อันประกอบด้วยข้อมูลผู้ร้องเรียน คือ ชื่อ-สกุล ที่อยู่ที่สามารถติดต่อได้ รายละเอียดปัญหาเหตุรำคาญที่ร้องเรียน ผลกระทบที่ได้รับ ช่วงเวลาที่ได้รับผลกระทบ รวมถึงข้อมูลผู้ถูกร้องเรียน คือ ชื่อ-สกุล ที่อยู่ และการกระทำหรือการดำเนินกิจกรรมที่ก่อให้เกิดปัญหาเหตุรำคาญ เป็นต้น (ดังตัวอย่างที่ ๑)

- จัดทำรายงานสรุปประเด็นการรับเรื่องร้องเรียนปัญหาเหตุรำคาญ ให้กับผู้บริหารหน่วยงานรับทราบ เพื่อเป็นข้อมูลในการติดตามการทำงานได้อย่างเป็นระบบ รวมทั้งจัดส่งรายงานให้กับหน่วยงานที่เกี่ยวข้องได้เป็นข้อมูลในการสนับสนุนหรือให้ความช่วยเหลือการดำเนินงานให้มีประสิทธิภาพมากยิ่งขึ้น

## ๒. การตรวจสอบหาข้อเท็จจริง

การตรวจสอบเหตุรำคาญมีวัตถุประสงค์เพื่อให้ได้ข้อเท็จจริงว่ามีเหตุรำคาญที่ก่อให้เกิดความเสื่อมหรืออาจเป็นอันตรายต่อสุขภาพหรือไม่ พร้อมทั้งรายละเอียดที่เกี่ยวข้อง ซึ่งจะเป็นประโยชน์ในการวางแผนแก้ไขและระงับเหตุรำคาญ ในกรณีที่ได้รับการร้องเรียนจากประชาชน เจ้าพนักงานท้องถิ่น หรือเจ้าพนักงานสาธารณสุขของหน่วยงานที่ได้รับการร้องเรียน

ต้องทำการพิจารณาข้อเท็จจริงจากคำร้องที่ได้รับ ทำการบันทึกข้อมูลเบื้องต้นที่ได้ทั้งหมดสำหรับใช้ประกอบการตรวจวินิจฉัย และดำเนินการตรวจสอบข้อเท็จจริง ในการตรวจสอบข้อเท็จจริง จะต้องอาศัยบุคลากรและทีมงานที่มีความรู้ แบบบันทึก กล้องบันทึกภาพ และเครื่องมืออุปกรณ์ที่จำเป็นในการตรวจวัดสิ่งแวดล้อม อีกทั้งยังต้องได้รับความร่วมมือจากทุกๆ ฝ่ายที่เกี่ยวข้อง ดังนั้นจึงต้องมีการเตรียมการอย่างรอบคอบและระมัดระวัง เพื่อให้ได้ข้อเท็จจริงที่เป็นประโยชน์และมีความเป็นธรรมกับทั้งผู้ร้องเรียนและผู้ได้รับผลกระทบ

สำนักงานสาธารณสุขอำเภอ มีหน้าที่ให้การสนับสนุนการทำงานขององค์กรปกครองส่วนท้องถิ่น โดยอาจลงพื้นที่ร่วมตรวจสอบข้อเท็จจริง ให้ข้อเสนอแนะ หรือให้คำแนะนำแก่เจ้าหน้าที่ท้องถิ่น ซึ่งในการลงตรวจสอบเหตุรำคาญเพื่อหาข้อเท็จจริงนั้น มีแนวทางการดำเนินการดังนี้

#### (๑) การเตรียมการตรวจสอบ

- เมื่อได้รับเรื่องร้องเรียน จะต้องพิจารณาดูคำร้องว่า ผู้แจ้งมีตัวตนจริงหรือไม่ พร้อมทั้งจะให้ข้อมูลที่เกิดขึ้นหรือไม่ รวมทั้งตรวจสอบไปยังหน่วยงานที่เกี่ยวข้องในพื้นที่เกิดเหตุต่างๆ ว่าข้อมูลเป็นอย่างไร โดยต้องสอบถามให้ได้ข้อมูลที่ชัดเจนในเรื่องหรือประเด็นที่ร้องเรียน รวมทั้งข้อมูลที่เป็นประโยชน์ สำหรับใช้ในการวางแผนการดำเนินการตรวจสอบ เพื่อวินิจฉัยเหตุรำคาญให้สอดคล้องกับข้อเท็จจริง

- การตรวจสอบปัญหาเหตุรำคาญในบางกรณี อาจจำเป็นต้องทำการตรวจวัดปริมาณสารมลพิษที่ปนเปื้อนในสิ่งแวดล้อม ดังนั้นควรเตรียมเครื่องมือหรืออุปกรณ์สำหรับการตรวจวัดทางด้านสิ่งแวดล้อมที่มีความเหมาะสมกับสภาพปัญหาข้อร้องเรียนนั้น โดยต้องทำการศึกษาวิธีการใช้งานเครื่องมือแต่ละประเภท ตลอดจนศึกษาข้อกำหนดที่เกี่ยวข้อง ผลการตรวจวัดที่ได้จะต้องนำมาเปรียบเทียบกับค่ามาตรฐานหรือข้อกำหนดทางวิชาการ เพื่อวิเคราะห์ว่าปริมาณสารมลพิษที่ตรวจวัดได้จะส่งผลกระทบต่อสุขภาพอนามัยของประชาชน หรือส่งผลกระทบต่อสิ่งมีชีวิตและระบบนิเวศหรือไม่ และเพื่อให้การ

ตรวจสอบสามารถประเมินผลกระทบที่เกิดขึ้นได้ชัดเจน ลดความขัดแย้งและเป็นที่ยอมรับของทุกฝ่ายนั้น ควรพิจารณาว่ามีมาตรฐานใดที่จะนำมาใช้อ้างอิงได้บ้าง โดยพิจารณาเลือกใช้มาตรฐานที่ใช้บังคับตามกฎหมายก่อนเป็นลำดับแรก รองลงมาเป็นมาตรฐานที่เป็นข้อเสนอแนะ ในกรณีที่ไม่มีความมาตรฐานกำหนดไว้ อาจใช้ข้อกำหนดหรือข้อมูลทางวิชาการหรือใช้วิธีเปรียบเทียบกับผลการตรวจวัดในพื้นที่อื่นๆ ที่ไม่ได้รับผลกระทบจากมลพิษชนิดนั้นๆ สำหรับค่าที่ได้จากการตรวจวัด และนำมาเปรียบเทียบกับค่ามาตรฐาน จะต้องเป็นหน่วยเดียวกัน โดยมีวิธีการหรือเครื่องมือที่ใช้ในการเก็บตัวอย่างและการตรวจวัด เป็นไปตามข้อกำหนดในมาตรฐาน หากใช้วิธีการหรือเครื่องมือที่มีลักษณะเทียบเคียงหรือเทียบเท่า จะต้องมีการระบุหรืออ้างอิงแหล่งที่มาด้วย

- การเตรียมความพร้อม โดยมีการเตรียมทีมตรวจสอบ ซึ่งจะต้องมีการประสานงานกับหน่วยงานที่เกี่ยวข้อง เพื่อร่วมตรวจสอบข้อเท็จจริง เช่น เจ้าหน้าที่ท้องถิ่นผู้มีอำนาจในการตรวจสอบ ในบางกรณีอาจต้องการบุคลากรผู้ตรวจสอบที่มีความรู้ ทักษะ และประสบการณ์ การเตรียมเอกสารที่เกี่ยวข้องและจำเป็นต่อการเก็บข้อมูล เช่น แผนที่ แบบบันทึกต่างๆ รวมทั้งการเตรียมอุปกรณ์ เครื่องมือ เช่น กล้องบันทึกภาพ เทปวัดระยะทาง เป็นต้น สำหรับอุปกรณ์ เครื่องมือทางวิทยาศาสตร์ที่ใช้ในการตรวจวัดสภาพแวดล้อม จะต้องมีความสภาพที่ใช้งานได้ดี เหมาะสมกับสภาพที่จะนำไปใช้ มีความเที่ยงตรง และมีการปรับเทียบความถูกต้องของเครื่องมือ (Calibration) ให้ได้ตามมาตรฐานทุกครั้ง

## (๒) การลงพื้นที่ตรวจสอบ

ในการลงพื้นที่ตรวจสอบสถานที่จริง ควรตรวจสอบทั้งสถานที่ที่ถูกร้องเรียน สถานที่ได้รับผลกระทบ (ผู้ร้องเรียน) รวมถึงสถานที่ที่คาดว่าจะได้รับผลกระทบด้วย มีการรวบรวมข้อมูลหลักฐานทางเอกสาร วัตถุ ภาพถ่าย หรือวิดีโอทัศน์ แม้แต่พยานบุคคลหรืออื่นๆ เพื่อประกอบการพิจารณาวินิจฉัย ดังนี้

(ก) ข้อมูลทางกายภาพ สามารถทำได้โดยการสัมภาษณ์ สอบถามข้อมูลแวดล้อม จากประชาชนที่อาศัยบริเวณใกล้เคียงแหล่งหรือ สถานที่เกิดเหตุร้องเรียน รวมทั้งผู้ประกอบการหรือเจ้าของอาคารสถาน ประกอบกิจการ เพื่อให้ได้ข้อมูลที่มีความครอบคลุมและถูกต้องมากที่สุด (ดังตัวอย่างที่ ๒) ข้อมูลที่ควรสอบสวน ได้แก่

- ข้อมูลบุคคลที่ร้องเรียน หรือผู้ที่ได้รับความเดือดร้อน ได้แก่ บ้านเลขที่ ตำแหน่ง ระยะห่างระหว่างสถานที่ตั้งของที่พักอาศัยกับ แหล่งก่อเหตุรำคาญ ปัญหาเหตุรำคาญที่ได้รับคืออะไร เกิดจากสาเหตุอะไร เหตุรำคาญเกิดขึ้นบริเวณไหน ช่วงเวลาที่ได้รับผลกระทบ ความถี่หรือลักษณะ การเกิดเป็นอย่างไร แผนผังของแหล่งกำเนิดเหตุรำคาญ และชุมชนที่ได้รับผลกระทบหรือได้รับความเดือดร้อน เป็นต้น ทั้งนี้ควรสอบถามข้อมูลจาก ประชาชนที่อยู่ในบริเวณใกล้เคียง และในบริเวณที่ได้รับผลกระทบโดยรอบให้ มากที่สุด

- ข้อมูลเกี่ยวกับสถานประกอบการหรือแหล่งที่เป็น สาเหตุของข้อร้องเรียน ได้แก่ ที่ตั้งของสถานประกอบการ ทิศทางโดยรอบ อาคารสถานประกอบการ ชื่อผู้ประกอบการ ใบอนุญาตประกอบการ ตามกฎหมายที่เกี่ยวข้อง เช่น พระราชบัญญัติโรงงาน หรือพระราชบัญญัติ การสาธารณสุข เป็นต้น กระบวนการ/ขั้นตอนการผลิต วัตถุดิบ สารเคมีที่ใช้ ลักษณะมลภาวะที่เกิดขึ้น แหล่งกำเนิดมลภาวะหรือจุดที่ก่อให้เกิดปัญหา จำนวนคนงาน ช่วงเวลาปฏิบัติงาน และข้อมูลอื่นๆ ที่เกี่ยวข้อง เช่น ข้อมูล การตรวจวัดคุณภาพสิ่งแวดล้อมในสถานประกอบการ ระบบบำบัดมลพิษ แผนการบำรุงรักษาเครื่องมือ เครื่องจักร เป็นต้น รวมทั้งอาจมีการเก็บ ตัวอย่างตามความจำเป็นและเหมาะสมในกรณีที่สามารถดำเนินการได้

- ข้อมูลทั่วไป เช่น จำนวนผู้ที่ได้รับผลกระทบ ความ รุนแรงมากน้อยแค่ไหน ก่อให้เกิดความเสื่อมหรืออาจเป็นอันตรายต่อสุขภาพ หรือไม่อย่างไร เป็นต้น



(๗) ข้อมูลจากการตรวจวิเคราะห์ด้วยเครื่องมือวิทยาศาสตร์ ภายหลังจากได้ทราบข้อมูลทางกายภาพด้วยการสอบถามและสังเกตการณ์แล้ว เจ้าหน้าที่จะต้องดำเนินการตรวจวิเคราะห์ทางด้านสิ่งแวดล้อมด้วยการใช้เครื่องมือวิทยาศาสตร์ เพื่อนำผลที่ได้เป็นข้อมูลประกอบการวินิจฉัยเหตุรำคาญ และเพื่อให้การแปรผลมีความน่าเชื่อถือ สามารถนำมาเปรียบเทียบกับค่ามาตรฐานได้อย่างถูกต้อง ควรมีการเตรียมความพร้อมในเรื่องต่างๆ ได้แก่ วิธีการใช้งานเครื่องมือ การปรับเทียบ ความถูกต้องของเครื่องมือ การกำหนดจุดเก็บตัวอย่าง ระยะเวลาในการตรวจวัดตามกฎหมาย การจัดบันทึกสภาพแวดล้อมโดยรอบขณะตรวจวัด และการส่งผลการเก็บตัวอย่างเพื่อวินิจฉัยทางเคมีหรือชีวภาพในห้องปฏิบัติการ จากนั้นเมื่อได้ผลการตรวจวัดแล้ว จึงนำมาเปรียบเทียบกับค่ามาตรฐานที่เกี่ยวข้องต่อไป

### ๓. การวินิจฉัยและรายงานผลการตรวจสอบเหตุรำคาญ

หลังจากการลงพื้นที่ตรวจสอบสถานที่และพฤติกรรมที่คาดว่าจะก่อให้เกิดเหตุรำคาญตามที่ได้รับแจ้งแล้ว นำข้อมูลที่ได้จากการตรวจสอบรวมถึงข้อมูลจากการตรวจวัดทางด้านสิ่งแวดล้อมหรือการตรวจวัดทางห้องปฏิบัติการ (ถ้ามี) มาสรุปวิเคราะห์เพื่อวินิจฉัยเรื่องร้องเรียนดังกล่าวว่าเป็นเหตุรำคาญหรือไม่ และจัดทำรายงานผลการตรวจสอบปัญหาเหตุรำคาญแจ้งผู้เกี่ยวข้องทราบ ดังนี้

(๑) การดำเนินการตรวจสอบเหตุร้องเรียนทุกกรณี จะต้องมีการสรุปผลการดำเนินการทุกขั้นตอน เพื่อรายงานให้กับผู้บังคับบัญชาทราบตามลำดับ

(๒) ในกรณีที่มีผู้ร้องเรียนที่เป็นทางการ ให้แจ้งผลการตรวจสอบและการดำเนินการของหน่วยงานให้ผู้ร้องเรียนทราบ

(๓) การรายงานผลต่อเจ้าพนักงานท้องถิ่น เพื่อให้เจ้าพนักงานท้องถิ่นพิจารณาออกคำสั่งให้ผู้ถูกร้องเรียนดำเนินการแก้ไข โดยสำเนาบันทึกผลการตรวจสอบเบื้องต้นที่ได้ส่งให้ผู้ถูกร้องเรียนทราบ

(๔) ในกรณีสภาพปัญหาที่พบไม่สามารถแก้ไขได้ ให้ดำเนินการรายงานผลการตรวจสอบเบื้องต้นไปยังหน่วยงานที่เกี่ยวข้องกับสภาพปัญหาในแต่ละกรณี เพื่อประสานงานในการตรวจสอบและระงับเหตุรำคาญต่อไป

#### ๔. การระงับเหตุรำคาญ

๔.๑ กรณีที่วินิจฉัยแล้วพบว่าไม่เป็นเหตุรำคาญ เจ้าพนักงานท้องถิ่น หรือเจ้าพนักงานสาธารณสุขต้องแจ้งให้ผู้ร้องทราบ (ถ้าผู้ร้องแจ้งที่อยู่ให้ทราบ) เรื่องร้องเรียนถือเป็นอันยุติ

๔.๒ กรณีที่วินิจฉัยแล้วพบว่า เป็นเหตุรำคาญ ให้บันทึกข้อเท็จจริงที่ตรวจพบ และขอแนะนำเพื่อการปรับปรุงแก้ไขภายในระยะเวลาที่กำหนด (ดังตัวอย่างที่ ๓) และสำเนาให้ผู้ก่อเหตุรำคาญทราบ หากครบกำหนดให้ปรับปรุงแก้ไขตามระยะเวลาที่ระบุในแบบตรวจแนะนำแล้ว ผู้ก่อเหตุรำคาญยังไม่ปรับปรุงแก้ไขเพื่อระงับเหตุรำคาญ เจ้าพนักงานสาธารณสุขมีหน้าที่ต้องเสนอให้เจ้าพนักงานท้องถิ่นที่มีอำนาจในเขตท้องถิ่นนั้น ออกคำสั่งเป็นหนังสือให้ผู้ก่อเหตุ (กรณีที่เกิดในที่หรือทางสาธารณะ) หรือให้เจ้าของหรือผู้ครอบครองสถานที่เอกชน (กรณีที่เกิดในสถานที่เอกชน) เพื่อให้ปรับปรุงแก้ไข หรือระงับเหตุรำคาญ ซึ่งในคำสั่งต้องมีสาระสำคัญ ดังนี้

- ชื่อหน่วยงาน ชื่อเจ้าพนักงาน พร้อมตำแหน่ง และวันเดือนปีที่ออกคำสั่ง
- อ้างอิงข้อกำหนด ที่ให้อำนาจในการออกคำสั่ง เช่น อาศัยอำนาจตามมาตรา..... แห่งพระราชบัญญัติ..... เป็นต้น
- อธิบายข้อเท็จจริงอันเป็นเหตุให้ต้องออกคำสั่ง ตามที่กฎหมายกำหนด
- สั่งให้ดำเนินการปรับปรุงแก้ไข หรือระงับ หรือกำหนดวิธีการเพื่อป้องกันเหตุรำคาญในอนาคตตามหลักวิชาการที่สอดคล้องกับเหตุการณ์ข้อเท็จจริงเรื่องนั้น พร้อมทั้งต้องกำหนดระยะเวลาที่ต้องดำเนินการ

ให้เสร็จสิ้น ตามความเหมาะสมด้วย ทั้งนี้ขึ้นอยู่กับสภาพปัญหาความยากง่ายในการแก้ไขปัญหาต่างๆ

- กรณีที่คำสั่งใดที่ผู้รับคำสั่งมีสิทธิอุทธรณ์คำสั่งได้ กฎหมายว่าด้วยวิธีปฏิบัติราชการทางปกครองกำหนดให้เจ้าพนักงานท้องถิ่นต้องแจ้งสิทธิและระยะเวลาที่จะอุทธรณ์ได้ และตอบบุคคลใดไว้ด้วย สำหรับในกรณีของเหตุรำคาญนี้ กฎหมายสาธารณสุขกำหนดให้ผู้รับคำสั่งมีสิทธิอุทธรณ์คำสั่งต่อรัฐมนตรีว่าการกระทรวงสาธารณสุขได้ ภายใน ๓๐ วัน นับแต่วันที่ได้รับคำสั่ง

#### ๕. การติดตามผลการแก้ไขเหตุรำคาญ

เมื่อครบกำหนดเวลาที่ให้ไว้ในคำสั่ง เจ้าพนักงานสาธารณสุขต้องไปตรวจสอบว่ามีการปรับปรุงแก้ไขหรือไม่อย่างไร ในกรณีที่ไม่มีมีการแก้ไข โดยเหตุผลอันสมควรก็เป็นอำนาจของเจ้าพนักงานฯ ที่จะผ่อนผันระยะเวลาตามข้อเท็จจริงได้ ตามความเหมาะสม แต่หากเป็นกรณีที่ผู้รับคำสั่งไม่ใส่ใจหรือไม่นำพาต่อคำสั่งของเจ้าพนักงานท้องถิ่น เจ้าพนักงานท้องถิ่นก็อาจดำเนินการได้ ๒ กรณี คือ

(ก) กรณีที่เหตุรำคาญเกิดในที่หรือทางสาธารณะ เจ้าพนักงานท้องถิ่น และเจ้าพนักงานสาธารณสุข ต้องพิจารณาว่า เหตุรำคาญนั้นยังคงเกิดขึ้น และก่อให้เกิดอันตรายอย่างร้ายแรงต่อสุขภาพหรือไม่

- ถ้าไม่เป็นอันตรายอย่างร้ายแรง ก็ให้ดำเนินการลงโทษผู้ก่อให้เกิดเหตุรำคาญนั้น โดยเจ้าพนักงานท้องถิ่นอาจดำเนินการเปรียบเทียบปรับ หรือดำเนินคดีทางศาล แล้วแต่กรณี ตามอำนาจในมาตรา ๘๔ วรรค ๓

- ถ้าเป็นอันตรายอย่างร้ายแรง ให้เจ้าพนักงานท้องถิ่นร่วมกับเจ้าพนักงานสาธารณสุข ดำเนินการปรับปรุงแก้ไข เพื่อมิให้เป็นอันตรายต่อสุขภาพของประชาชนต่อไป โดยคิดค่าใช้จ่ายทั้งหมดจากผู้ที่เกิดเหตุรำคาญนั้น แล้วให้เจ้าพนักงานท้องถิ่นดำเนินการเปรียบเทียบปรับ

หรือดำเนินคดีทางศาล แล้วแต่กรณี ตามอำนาจในมาตรา ๘๕ วรรค ๓ และหากผู้ที่ก่อเหตุไม่ยินยอมเสียค่าใช้จ่ายดังกล่าว เจ้าพนักงานท้องถิ่นก็สามารถฟ้องเรียกค่าใช้จ่ายทางศาลได้ด้วย

(ข) กรณีที่เหตุรำคาญเกิดในสถานที่เอกชน เจ้าพนักงานท้องถิ่นและเจ้าพนักงานสาธารณสุข ต้องพิจารณาว่าเหตุรำคาญนั้นยังคงเกิดขึ้น และก่อให้เกิดอันตรายอย่างร้ายแรงต่อสุขภาพหรือไม่

- หากเหตุรำคาญยังคงเกิดขึ้น แต่ไม่เป็นอันตรายอย่างร้ายแรง เจ้าพนักงานท้องถิ่นและเจ้าพนักงานสาธารณสุข อาจร่วมกันดำเนินการแก้ไขในสถานที่เอกชนนั้นได้ โดยคิดค่าใช้จ่ายจากเจ้าของหรือผู้ครอบครองสถานที่นั้น แล้วให้เจ้าพนักงานท้องถิ่นดำเนินการลงโทษ โดยการเปรียบเทียบปรับ หรือดำเนินคดีทางศาล แล้วแต่กรณี ตามอำนาจในมาตรา ๘๕ วรรค ๓ และหากผู้ที่ก่อเหตุไม่ยินยอมเสียค่าใช้จ่ายดังกล่าว เจ้าพนักงานท้องถิ่นก็สามารถฟ้องเรียกค่าเสียหายทางศาลได้ด้วย

- หากเหตุรำคาญยังคงเกิดขึ้น และเป็นอันตรายอย่างร้ายแรงต่อสุขภาพ นอกจากเจ้าพนักงานท้องถิ่นจะดำเนินการลงโทษ โดยการเปรียบเทียบปรับ หรือดำเนินคดีทางศาล แล้วแต่กรณี ตามอำนาจในมาตรา ๘๕ วรรค ๓ ต่อเจ้าของหรือผู้ครอบครองสถานที่เอกชนนั้นแล้ว เจ้าพนักงานสาธารณสุขอาจเสนอให้เจ้าพนักงานท้องถิ่นออกคำสั่งเป็นหนังสือห้ามมิให้ใช้หรือยินยอมให้บุคคลใดใช้สถานที่นั้นทั้งหมดหรือบางส่วน จนกว่าจะได้มีการระงับเหตุรำคาญนั้นแล้วก็ได้ ซึ่งกรณีนี้ก็จะมียุทธศาสตร์คล้ายกับการสั่งให้หยุดดำเนินกิจการนั่นเอง

## สรุปแนวทางการออกคำสั่งเจ้าพนักงานท้องถิ่นให้ระงับเหตุรำคาญตามกฎหมายว่าด้วยการสาธารณสุข

ในการออกคำสั่งเจ้าพนักงานท้องถิ่น ตามพระราชบัญญัติการสาธารณสุข พ.ศ.๒๕๓๕ เพื่อระงับเหตุรำคาญสามารถดำเนินการได้โดยการ

พิจารณาสถานการณ์ของการเกิดปัญหาเหตุรำคาญ ตามมาตราที่เกี่ยวข้อง  
สรุปได้ดังนี้

๑. **มาตรา ๒๗** กรณีเหตุรำคาญที่เกิดขึ้นในที่หรือทางสาธารณะ  
(ดังตัวอย่างที่ ๔) หรือ

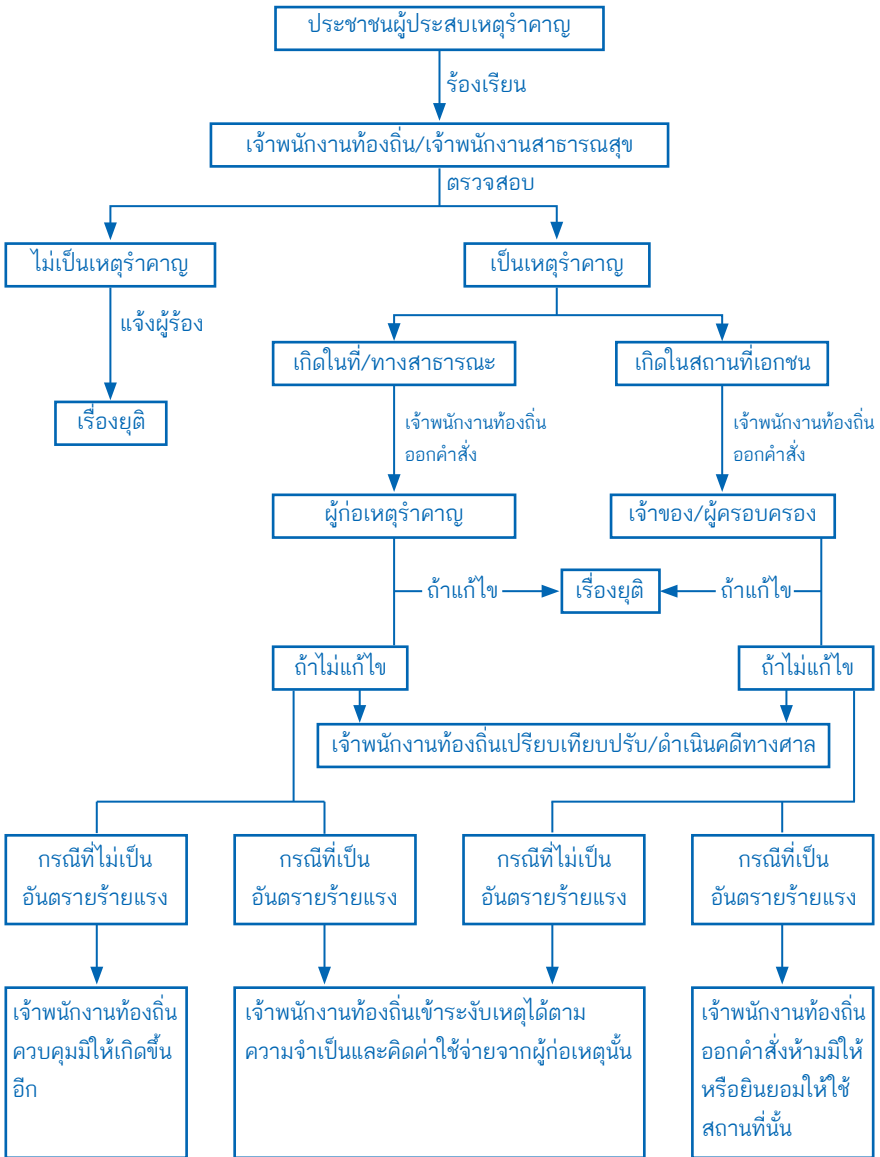
๒. **มาตรา ๒๘** กรณีเหตุรำคาญที่เกิดขึ้นในสถานที่เอกชน  
(ดังตัวอย่างที่ ๕) หรือ

๓. **มาตรา ๒๘ วรรค ๓** กรณีที่เกิดเหตุร้ายแรงต่อสุขภาพ หรือมี  
ผลกระทบต่อความเป็นอยู่ที่เหมาะสมกับการดำรงชีพของประชาชน ให้มี  
คำสั่งห้ามใช้อาคารทั้งหมดหรือบางส่วน จนกว่าจะสามารถระงับเหตุรำคาญ  
นั้นได้ (ดังตัวอย่างที่ ๖)

๔. **มาตรา ๔๕** กรณีผู้ประกอบการไม่ปฏิบัติตามพระราชบัญญัตินี้  
ข้อกำหนดของท้องถิ่น ประกาศ หรือคำสั่งเจ้าพนักงานท้องถิ่น ให้เจ้าพนักงาน  
ท้องถิ่นมีอำนาจสั่งให้ผู้ประกอบการปรับปรุง แก้ไขปัญหาให้ถูกต้อง  
(ดังตัวอย่างที่ ๗) หากผู้ประกอบการมิได้ปฏิบัติตามคำสั่งเจ้าพนักงาน  
ท้องถิ่นภายในเวลาที่กำหนดไว้ในคำสั่ง เจ้าพนักงานท้องถิ่นมีอำนาจสั่งการให้  
หยุดดำเนินกิจการไว้ทันทีเป็นการชั่วคราวจนกว่าจะได้ดำเนินการให้ปราศจาก  
อันตรายแล้ว (ดังตัวอย่างที่ ๘) และหากพบว่ากิจการดังกล่าวก่อให้เกิด  
เหตุสงสัยว่าอาจจะเป็นอันตรายร้ายแรงต่อสุขภาพของประชาชน  
สามารถสั่งการให้หยุดดำเนินกิจการนั้นไว้ทันที เป็นการชั่วคราว จนกว่าจะ  
ปราศจากอันตราย (ดังตัวอย่างที่ ๙)

๕. **มาตรา ๔๖** หากพบเหตุไม่ถูกต้อง หรือมีการกระทำฝ่าฝืน  
พระราชบัญญัตินี้ หรือข้อกำหนดท้องถิ่น เจ้าพนักงานสาธารณสุขต้องรีบแจ้ง  
เจ้าพนักงานท้องถิ่นโดยเร่งด่วน และหากพบว่าเหตุนั้นมีอันตรายร้ายแรงต่อ  
สุขภาพของประชาชน ให้เจ้าพนักงานสาธารณสุขมีอำนาจสั่งการให้ผู้กระทำ  
การนั้นแก้ไข หรือระงับเหตุ นั้น แล้วจึงแจ้งเจ้าพนักงานท้องถิ่นทราบต่อไป

## แผนผังแนวทางการควบคุมกรณีเกิดเหตุรำคาญ



ตัวอย่างที่ ๑

ตัวอย่างแบบฟอร์มรับเรื่องร้องเรียน

หน่วยงาน.....

วันที่รับเรื่อง.....

ข้อมูลของผู้ร้องเรียน

๑. ชื่อ - สกุล ผู้ร้องเรียน.....

๒. สถานที่ตั้ง/ที่พักอาศัย.....

๓. เบอร์โทรศัพท์..... มีถือ.....

๔. ข้อร้องเรียน

( ) ปัญหาเสียงดัง

( ) ปัญหาสารเคมีระเหยในบรรยากาศ

( ) ปัญหาฝุ่นละออง

( ) ปัญหาน้ำเน่าเสีย

( ) ปัญหากลิ่นเหม็น

( ) ปัญหาขยะมูลฝอย

( ) ปัญหาอื่นๆ (ระบุ).....

๕. สภาพปัญหาที่ได้รับ (โดยสรุป).....

๖. ช่วงเวลาที่ได้รับปัญหา.....

๗. เคยแจ้งข้อร้องเรียนไปยังหน่วยงานที่รับผิดชอบ

( ) เคย

( ) ไม่เคย

ข้อมูลของผู้ถูกร้องเรียน/ผู้ก่อเหตุรำคาญ

๑. ชื่อผู้ถูกร้องเรียน/ผู้ก่อเหตุรำคาญ.....

๒. สถานที่ตั้ง.....

.....

๓. ลักษณะการกระทำ/กระบวนการผลิต (โดยสรุป).....

.....

.....

ลงชื่อ ..... ผู้รับเรื่อง

(.....)

ตำแหน่ง.....



ตัวอย่างที่ ๒

ตัวอย่างแบบสอบสวนเหตุรำคาญ

หน่วยงาน .....

ข้อมูลทั่วไปของผู้ร้องเรียน

๑. ชื่อ-สกุล ผู้ร้องเรียน..... เลขที่บัตรประชาชน.....
๒. อายุ.....ปี เพศ..... ลักษณะงานที่ทำ.....
๓. ที่อยู่ขณะได้รับปัญหา บ้านเลขที่..... หมู่ที่..... ถนน..... ตำบล/แขวง..... อำเภอ/เขต..... จังหวัด.....  
( ) อยู่ในเทศบาลนคร ( ) อยู่ในเทศบาลเมือง  
( ) อยู่ในเทศบาลตำบล ( ) อยู่ใน อบต.
๔. ภูมิลำเนาอยู่บ้านเลขที่..... หมู่..... ตำบล..... อำเภอ..... จังหวัด.....  
( ) อยู่ในเทศบาลนคร ( ) อยู่ในเทศบาลเมือง  
( ) อยู่ในเทศบาลตำบล ( ) อยู่ใน อบต.
๕. ผู้ร้องเรียนป่วยหรือไม่ ( ) ป่วย ด้วยโรค.....  
( ) ไม่ป่วย
๖. เบอร์โทรศัพท์..... มีถือ.....

ข้อมูลการได้รับปัญหา

๑. ในช่วงอาทิตย์ที่ผ่านมาท่านได้รับปัญหาความเดือดร้อนหรือไม่  
( ) ได้รับปัญหา ( ) ไม่ได้รับปัญหา
๒. ปัญหาที่ได้รับ  
( ) ปัญหาเสียงดัง ( ) ปัญหาสารเคมีระเหยในบรรยากาศ  
( ) ปัญหาฝุ่นละออง ( ) ปัญหาน้ำเสียเน่าเหม็น  
( ) ปัญหากลิ่นเหม็น ( ) ปัญหาขยะมูลฝอย

( ) ปัญหาอื่น ๆ (ระบุ).....

๓. ในกรณีที่ได้รับปัญหา ส่งผลกระทบต่อสุขภาพอย่างไร

( ) ปวดศีรษะ ( ) คลื่นไส้ อาเจียน ( ) มีผื่นแดงที่ผิวหนัง

( ) หายใจไม่สะดวก ( ) แสบจมูก ( ) เจ็บคอ

( ) แสบตา ( ) น้ำมูกไหล ( ) ปวดหู

( ) กระทบกระสาย ( ) นอนไม่หลับ

( ) อื่น ๆ (ระบุ).....

๔. ลักษณะการได้รับ (โดยสรุป)

.....  
.....  
.....

๕. ช่วงเวลาที่ได้รับปัญหา.....

๖. การสอบถามข้อเท็จจริงจากประชาชนที่อาศัยใกล้เคียง เกี่ยวกับปัญหา  
ความเดือดร้อนที่ได้รับ

๖.๑ ชื่อ-สกุล..... บ้านเลขที่..... หมู่.....

ตำบล/แขวง..... อำเภอ/เขต..... จังหวัด.....

อายุ.....ปี เพศ..... ลักษณะงานที่ทำ.....

ลักษณะปัญหาที่ได้รับ.....

๖.๒ ชื่อ-สกุล..... บ้านเลขที่..... หมู่.....

ตำบล/แขวง..... อำเภอ/เขต..... จังหวัด.....

อายุ.....ปี เพศ..... ลักษณะงานที่ทำ.....

ลักษณะปัญหาที่ได้รับ.....

๖.๓ ชื่อ-สกุล..... บ้านเลขที่..... หมู่.....

ตำบล/แขวง..... อำเภอ/เขต..... จังหวัด.....

อายุ.....ปี เพศ..... ลักษณะงานที่ทำ.....

ลักษณะปัญหาที่ได้รับ.....

๖.๔ ชื่อ-สกุล..... บ้านเลขที่..... หมู่.....  
ตำบล/แขวง..... อำเภอ/เขต..... จังหวัด.....  
อายุ.....ปี เพศ..... ลักษณะงานที่ทำ.....  
ลักษณะปัญหาที่ได้รับ.....

### ข้อมูลของผู้ถูกร้องเรียน/ผู้ก่อเหตุรำคาญ

๑. ชื่อผู้ถูกร้องเรียน/ผู้ก่อเหตุรำคาญ.....
๒. ประกอบกิจการที่เป็นอันตรายต่อสุขภาพ ประเภท.....
๓. ใบอนุญาตประกอบกิจการฯ จาก.....  
เล่มที่..... เลขที่.....
๔. สถานที่ตั้งเลขที่..... หมู่..... ถนน.....  
ตำบล/แขวง..... อำเภอ/เขต..... จังหวัด.....
๕. ประกอบกิจการในช่วงเวลา..... ตั้งแต่วันที่.....  
ถึงวัน.....
๖. จำนวนพนักงาน/ผู้ปฏิบัติงาน.....คน
๗. ลักษณะการกระทำ/กระบวนการผลิต (โดยสรุป).....  
.....  
.....  
.....  
.....  
.....

๘. ปัจจัยเสี่ยงที่เกิดจากการประกอบการ/ก่อเกิดปัญหา(ที่เจ้าหน้าที่สังเกตพบ)  
.....  
.....  
.....  
.....

๙. ระบบบำบัด /ระบบป้องกันมลพิษสิ่งแวดล้อมที่ใช้ในสถานประกอบการ

- ระบบบำบัดอากาศ ( ) ไม่มี ( ) มี ประเภท.....
- ระบบป้องกันเสียง ( ) ไม่มี ( ) มี ประเภท.....
- ระบบควบคุมฝุ่นละออง ( ) ไม่มี ( ) มี ประเภท.....
- ระบบบำบัดน้ำเสีย ( ) ไม่มี ( ) มี ประเภท.....
- การจัดการด้วยระบบหรือวิธีการอื่นๆ (ระบุ).....

.....

.....

ข้อมูลสภาพแวดล้อมโดยทั่วไปขณะสอบสวนเหตุรำคาญ

.....

.....

.....

.....

.....

.....

ตัวอย่างแบบตรวจแนะนำของเจ้าพนักงาน



เล่มที่ ..... เลขที่.....

แบบตรวจแนะนำของเจ้าพนักงาน  
ตามพระราชบัญญัติการสาธารณสุข พ.ศ. ๒๕๓๕

หน่วยงาน..... โทรศัพท์.....

๑. วันที่..... เดือน..... พ.ศ.....

๒. ชื่อเจ้าของ/ผู้ครอบครอง.....

๓. สถานที่ประกอบการ ชื่อ.....

๔. ประเด็นปัญหาหรือข้อเท็จจริงที่ตรวจพบ

.....

.....

.....

๕. ข้อเสนอแนะ (เพื่อการปรับปรุงแก้ไขภายในระยะเวลาที่กำหนด)

.....

.....

.....

.....

๖. อนึ่ง หากท่านมีข้อมูลหรือข้อโต้แย้งใด ขอให้ส่งข้อมูลนั้นหรือข้อโต้แย้งนั้น

ต่อเจ้าพนักงานท้องถิ่น ภายใน ..... วัน

## ตัวอย่างแบบตรวจแนะนำของเจ้าพนักงาน (แผ่นหลัง)

### บทบัญญัติ

#### พระราชบัญญัติการสาธารณสุข พ.ศ. ๒๕๓๕ (โดยสรุป)

.....

มาตรา ๔๔ เจ้าพนักงานท้องถิ่น เจ้าพนักงานสาธารณสุข และผู้ซึ่งได้รับแต่งตั้งจากเจ้าพนักงานท้องถิ่น มีอำนาจดังต่อไปนี้

(๑) มีหนังสือให้เรียกบุคคลให้แจ้งข้อเท็จจริง ส่งเอกสารหลักฐานเพื่อตรวจสอบได้

(๒) เข้าไปในอาคารหรือสถานที่ใดๆ ในระหว่างพระอาทิตย์ขึ้นถึงพระอาทิตย์ตกหรือในเวลาทำการเพื่อการตรวจสอบได้

(๓) แนะนำให้ปฏิบัติให้ถูกต้องตามเงื่อนไข หรือตามข้อกำหนดของท้องถิ่นหรือกฎ/ประกาศกระทรวงตาม พ.ร.บ.นี้ได้

(๔) ยึดหรืออายัดสินค้าหรือสิ่งของใดๆ ที่อาจเป็นอันตรายต่อสุขภาพของประชาชน เพื่อประโยชน์ในการดำเนินคดี หรือทำลายในกรณีจำเป็นได้

(๕) เก็บหรือนำสินค้าหรือสิ่งของใดๆ ในปริมาณพอสมควรเพื่อเป็นตัวอย่างในการตรวจสอบตามความจำเป็น โดยมีต้องใช้ราคา

มาตรา ๗๙ ผู้ใดไม่ปฏิบัติตามหนังสือ หรือไม่ยอมแจ้งข้อเท็จจริง หรือไม่ส่งเอกสารหรือหลักฐานหรือขัดขวางไม่อำนวยความสะดวกในการปฏิบัติหน้าที่ของเจ้าพนักงานท้องถิ่น หรือเจ้าพนักงานสาธารณสุข หรือผู้ซึ่งได้รับแต่งตั้งจากเจ้าพนักงานท้องถิ่น ตามมาตรา ๔๔ ต้องระวางโทษจำคุกไม่เกินหนึ่งเดือน หรือปรับไม่เกินสองพันบาทหรือทั้งจำทั้งปรับ

ตัวอย่างที่ ๔

ตัวอย่างคำสั่งให้แก้ไข/ระงับเหตุรำคาญในที่หรือทางสาธารณะ  
ตามมาตรา ๒๗



คำสั่งที่...../.....

สำนักงาน.....

วันที่..... เดือน..... พ.ศ.....

เรื่อง คำสั่งของเจ้าพนักงานท้องถิ่นให้แก้ไข/ระงับเหตุรำคาญ  
เรียน .....  
สิ่งที่ส่งมาด้วย แบบตรวจแนะนำของเจ้าพนักงานฯ (ถ้ามี)

ตามที่ นาย/น.ส./นาง..... ตำแหน่ง.....  
เจ้าพนักงานสาธารณสุข/ผู้ที่ได้รับการแต่งตั้งจากเจ้าพนักงานท้องถิ่นหรือ  
เจ้าหน้าที่ ได้ตรวจพบว่าท่านได้กระทำการ (ข้อเท็จจริงที่ตรวจพบ).....

ในที่หรือทางสาธารณะ ซึ่งก่อให้เกิดความเดือดร้อนรำคาญแก่ประชาชน จึง  
พิจารณาเห็นว่าเป็นเหตุรำคาญตามมาตรา ๒๕ (.....) แห่งพระราชบัญญัติ  
การสาธารณสุข พ.ศ. ๒๕๓๕

ฉะนั้น อาศัยอำนาจตามความในมาตรา ๒๗ วรรคหนึ่ง แห่งพระราช  
บัญญัติการสาธารณสุข พ.ศ. ๒๕๓๕ ในฐานะเจ้าพนักงานท้องถิ่นจึงมีคำสั่ง  
ให้ท่านแก้ไข/ระงับเหตุรำคาญ ดังนี้

1) .....

2) .....

ทั้งนี้ ให้ท่านดำเนินการทันทีเมื่อได้รับทราบคำสั่งนี้ (หรือให้แล้วเสร็จภายใน.....วัน นับแต่วันทราบคำสั่งนี้) หากไม่ปฏิบัติตามคำสั่งภายในเวลาที่กำหนดไว้จะมีโทษจำคุกไม่เกินหนึ่งเดือนหรือปรับไม่เกินสองพันบาทหรือทั้งจำทั้งปรับ ตามมาตรา ๗๔ แห่งพระราชบัญญัติการสาธารณสุข พ.ศ. ๒๕๓๕

อนึ่ง หากท่านไม่พอใจคำสั่งนี้หรือเห็นว่าไม่ได้รับความเป็นธรรม ท่านมีสิทธิอุทธรณ์คำสั่งต่อรัฐมนตรีว่าการกระทรวงสาธารณสุขได้ภายในสามสิบวัน นับแต่วันทราบคำสั่งนี้

จึงเรียนมาเพื่อโปรดดำเนินการตามคำสั่งข้างต้นด้วย

ขอแสดงความนับถือ

.....

(.....)

ตำแหน่ง.....

เจ้าพนักงานท้องถิ่น



ตัวอย่างที่ ๕

ตัวอย่างคำสั่งให้แก้ไข/ระงับเหตุรำคาญในที่หรือทางสาธารณะ  
ตามมาตรา ๒๘ วรรคหนึ่ง



คำสั่งที่...../.....

สำนักงาน.....

วันที่..... เดือน..... พ.ศ.....

เรื่อง คำสั่งของเจ้าพนักงานท้องถิ่นให้แก้ไข/ระงับเหตุรำคาญ

เรียน .....

สิ่งที่ส่งมาด้วย แบบตรวจแนะนำของเจ้าพนักงานฯ จำนวน.....ฉบับ

ตามที่.....(ราชการส่วนท้องถิ่น)..... ได้ตรวจสอบ  
สถานที่ (สถานประกอบกิจการ) เลขที่..... ถนน.....  
ตำบล/แขวง..... อำเภอ/เขต..... จังหวัด.....  
เมื่อวันที่..... เวลา..... พบว่า (ข้อเท็จจริงที่ตรวจพบ).....

พิจารณาแล้วเห็นว่าเป็นเหตุรำคาญตามมาตรา ๒๕ (.....) แห่งพระราช  
บัญญัติการสาธารณสุข พ.ศ. ๒๕๓๕ จึงได้มีคำแนะนำให้ท่านแก้ไข/ระงับ  
เหตุรำคาญตามอำนาจหน้าที่ในมาตรา ๔๔(๓) แล้ว ตามสิ่งที่ส่งมาด้วยนี้  
แต่ปรากฏว่าท่านมิได้ปฏิบัติตามคำแนะนำของเจ้าพนักงานภายในเวลาที่  
กำหนดไว้ในคำแนะนำดังกล่าว

ฉะนั้น อาศัยอำนาจตามความในมาตรา ๒๘ วรรคหนึ่ง แห่งพระราช  
บัญญัติการสาธารณสุข พ.ศ. ๒๕๓๕ ในฐานะเจ้าพนักงานท้องถิ่นจึงมีคำสั่ง  
ให้ท่านแก้ไข/ระงับเหตุรำคาญ ดังนี้

- 1) .....
- 2) .....

ทั้งนี้ ให้ท่านดำเนินการให้แล้วเสร็จภายใน.....วัน นับแต่วันทราบคำสั่งนี้ หากไม่ปฏิบัติตามคำสั่งภายในเวลาที่กำหนดไว้จะมีโทษจำคุกไม่เกินหนึ่งเดือนหรือปรับไม่เกินสองพันบาทหรือทั้งจำทั้งปรับ ตามมาตรา ๗๔ แห่งพระราชบัญญัติการสาธารณสุข พ.ศ. ๒๕๓๔

อนึ่ง หากท่านไม่พอใจคำสั่งนี้หรือเห็นว่าไม่ได้รับความเป็นธรรม ท่านมีสิทธิอุทธรณ์คำสั่งต่อรัฐมนตรีว่าการกระทรวงสาธารณสุขได้ภายในสามสิบวัน นับแต่วันทราบคำสั่งนี้

จึงเรียนมาเพื่อโปรดดำเนินการตามคำสั่งข้างต้นด้วย

ขอแสดงความนับถือ

.....

(.....)

ตำแหน่ง.....

เจ้าพนักงานท้องถิ่น

ตัวอย่างที่ ๖

ตัวอย่างคำสั่งให้แก้ไข/ระงับเหตุรำคาญในที่หรือทางสาธารณะ  
ตามมาตรา ๒๘ วรรคสาม



คำสั่งที่...../.....

สำนักงาน.....

วันที่..... เดือน..... พ.ศ.....

เรื่อง คำสั่งของเจ้าพนักงานท้องถิ่นห้ามมิให้ใช้หรือยินยอมให้บุคคลใด  
ใช้สถานที่เพื่อระงับเหตุรำคาญ

เรียน .....

สิ่งที่ส่งมาด้วย (ถ้ามี)

ตามที่.....(ราชการส่วนท้องถิ่น)..... ได้ตรวจสอบ  
สถานที่ (สถานประกอบกิจการ) เลขที่..... ถนน.....  
ตำบล/แขวง..... อำเภอ/เขต..... จังหวัด.....  
เมื่อวันที่..... เวลา..... พบว่า (ข้อเท็จจริงที่ตรวจพบ).....

.....  
พิจารณาแล้วเห็นว่าเป็นเหตุรำคาญตามมาตรา ๒๕ (.....) แห่งพระราชบัญญัติ  
การสาธารณสุข พ.ศ. ๒๕๓๕ ซึ่งอาจเกิดอันตรายอย่างร้ายแรงหรือมี  
ผลกระทบต่อสภาวะความเป็นอยู่ที่เหมาะสมกับการดำรงชีพของประชาชน

ฉะนั้น อาศัยอำนาจตามความในมาตรา ๒๘ วรรคสาม แห่งพระราช  
บัญญัติการสาธารณสุข พ.ศ. ๒๕๓๕ ในฐานะเจ้าพนักงานท้องถิ่นจึงมีคำสั่ง  
ห้ามมิให้ท่านใช้หรือยินยอมให้บุคคลใดใช้สถานที่ตามที่ระบุไว้ข้างต้น  
ทั้งหมด(หรือบางส่วน) จนกว่าท่านจะได้ดำเนินการระงับเหตุรำคาญให้หมดไป

ทั้งนี้ ให้ท่านปฏิบัติทันทีนับแต่วันทราบคำสั่งนี้ หากไม่ปฏิบัติตามที่กำหนดไว้จะมีโทษจำคุกไม่เกินหนึ่งเดือนหรือปรับไม่เกินสองพันบาทหรือทั้งจำทั้งปรับ ตามมาตรา ๗๔ แห่งพระราชบัญญัติการสาธารณสุข พ.ศ. ๒๕๓๕

อนึ่ง หากท่านไม่พอใจคำสั่งนี้หรือเห็นว่าไม่ได้รับความเป็นธรรม ท่านมีสิทธิอุทธรณ์คำสั่งต่อรัฐมนตรีว่าการกระทรวงสาธารณสุขได้ภายในสามสิบวันนับแต่วันทราบคำสั่งนี้

จึงเรียนมาเพื่อโปรดดำเนินการตามคำสั่งข้างต้นด้วย

ขอแสดงความนับถือ

.....

(.....)

ตำแหน่ง.....

เจ้าพนักงานท้องถิ่น

ตัวอย่างที่ ๗

ตัวอย่างคำสั่งเจ้าพนักงานท้องถิ่นให้แก้ไขหรือปรับปรุงให้ถูกต้อง  
ตามมาตรา ๔๔



คำสั่งที่...../.....

สำนักงาน.....

วันที่..... เดือน..... พ.ศ.....

เรื่อง คำสั่งของเจ้าพนักงานท้องถิ่นให้แก้ไขหรือปรับปรุงให้ถูกต้อง

เรียน .....

สิ่งที่ส่งมาด้วย สำเนาแบบตรวจแนะนำของเจ้าพนักงานฯ จำนวน.....ฉบับ

ตามที่.....(ราชการส่วนท้องถิ่น)..... ได้ตรวจสอบ  
สถานที่ประกอบกิจการของท่านซึ่งตั้งอยู่ เลขที่..... ถนน.....  
ตำบล/แขวง..... อำเภอ/เขต..... จังหวัด.....  
เมื่อวันที่..... เวลา..... พบว่า (ข้อเท็จจริงที่ตรวจพบ).....

พิจารณาแล้วเห็นว่าเป็นการปฏิบัติไม่ถูกต้องตาม..... (พระราชบัญญัติ หรือ  
กฎกระทรวง ข้อกำหนดของท้องถิ่น ประกาศที่ออกตามพระราชบัญญัติ หรือ  
คำสั่งของเจ้าพนักงานท้องถิ่นที่กำหนดไว้เกี่ยวกับการดำเนินกิจการนี้) จึงได้มี  
คำแนะนำให้ท่านแก้ไขหรือปรับปรุงให้ถูกต้องตามอำนาจหน้าที่ในมาตรา  
๔๔(๓) แห่งพระราชบัญญัติการสาธารณสุข พ.ศ. ๒๕๓๕ แล้ว ตามสิ่งที่  
ส่งมาด้วยนี้ แต่ปรากฏว่าท่านมิได้ปฏิบัติตามคำแนะนำของเจ้าพนักงานภายใน  
เวลาที่กำหนดไว้ในคำแนะนำดังกล่าว

ฉะนั้น อาศัยอำนาจตามความในมาตรา ๔๕ แห่งพระราชบัญญัติ การสาธารณสุข พ.ศ. ๒๕๓๕ ในฐานะเจ้าพนักงานท้องถิ่นจึงออกคำสั่งให้ ท่านแก้ไขหรือปรับปรุงให้ถูกต้องตาม (พระราชบัญญัติ หรือกฎกระทรวง ข้อกำหนดของท้องถิ่น ประกาศ ที่ออกตามพระราชบัญญัติ หรือคำสั่งของ เจ้าพนักงานท้องถิ่นที่กำหนดไว้เกี่ยวกับการดำเนินกิจการนี้)

ทั้งนี้ ให้ท่านดำเนินการให้แล้วเสร็จภายใน.....วัน (ต้องไม่น้อยกว่า ๗ วัน) นับแต่วันทราบคำสั่งนี้ หากไม่ปฏิบัติตามคำสั่งภายในเวลาที่กำหนด ไว้โดยไม่มีเหตุหรือข้อแก้ตัวอันสมควรจะมีโทษจำคุกไม่เกินหกเดือนหรือปรับ ไม่เกินหนึ่งหมื่นบาทหรือทั้งจำทั้งปรับ และปรับอีกไม่เกินวันละห้าพันบาท ตลอดเวลาที่ยังไม่ปฏิบัติตามคำสั่ง ตามมาตรา ๘๐ แห่งพระราชบัญญัติการ สาธารณสุข พ.ศ. ๒๕๓๕

อนึ่ง หากท่านไม่พอใจคำสั่งนี้หรือเห็นว่าไม่ได้รับความเป็นธรรม ท่านมี สิทธิอุทธรณ์คำสั่งต่อรัฐมนตรีว่าการกระทรวงสาธารณสุขได้ภายในสามสิบวัน นับแต่วันทราบคำสั่งนี้

จึงเรียนมาเพื่อโปรดดำเนินการตามคำสั่งข้างต้นด้วย

ขอแสดงความนับถือ

.....

(.....)

ตำแหน่ง.....

เจ้าพนักงานท้องถิ่น

ตัวอย่างที่ ๘

ตัวอย่างคำสั่งเจ้าพนักงานท้องถิ่นให้แก้ไขหรือปรับปรุงให้ถูกต้อง  
ตามมาตรา ๔๕



คำสั่งที่...../.....

สำนักงาน.....

วันที่..... เดือน..... พ.ศ.....

เรื่อง คำสั่งของเจ้าพนักงานท้องถิ่นให้หยุดดำเนินกิจการ

เรียน .....

สิ่งที่ส่งมาด้วย สำเนาคำสั่งเจ้าพนักงานท้องถิ่นให้ปรับปรุงแก้ไข

ตามที่ นาย/น.ส./นาง..... ตำแหน่ง.....

เจ้าพนักงานสาธารณสุข/ผู้ได้รับแต่งตั้งจากเจ้าพนักงานท้องถิ่นหรือเจ้าหน้าที่

ได้ตรวจสอบสถานที่ประกอบกิจการของท่านซึ่งตั้งอยู่ เลขที่..... ถนน.....

ตำบล/แขวง..... อำเภอ/เขต..... จังหวัด.....

เมื่อวันที่..... เวลา..... แล้วพบว่า(ข้อเท็จจริงที่ตรวจพบ).....

พิจารณาแล้วเห็นว่าเป็นการปฏิบัติไม่ถูกต้องตาม..... (พระราชบัญญัติ หรือ

กฎกระทรวง ข้อกำหนดของท้องถิ่น ประกาศที่ออกตามพระราชบัญญัติ หรือ

คำสั่งของเจ้าพนักงานท้องถิ่นที่กำหนดไว้เกี่ยวกับการดำเนินกิจการนี้) จึงได้มี

คำสั่งให้ท่านแก้ไขหรือปรับปรุงให้ถูกต้องตามอำนาจหน้าที่ในมาตรา ๔๕

แห่งพระราชบัญญัติการสาธารณสุข พ.ศ. ๒๕๓๕ แล้ว ตามสิ่งที่ส่งมาด้วยนี้

แต่ปรากฏว่าท่านมิได้ปฏิบัติตามคำสั่งของเจ้าพนักงานภายในเวลาที่กำหนดไว้

ในคำสั่งดังกล่าว

ฉะนั้น อาศัยอำนาจตามความในมาตรา ๔๕ แห่งพระราชบัญญัติการสาธารณสุข พ.ศ. ๒๕๓๕ ในฐานะเจ้าพนักงานท้องถิ่นจึงออกคำสั่งให้ท่านหยุดดำเนินกิจการไว้ทันทีเป็นการชั่วคราวจนกว่าจะได้ดำเนินการให้ปราศจากอันตรายแล้ว และเมื่อท่านดำเนินการแล้วเสร็จ โปรดแจ้งให้เจ้าพนักงานท้องถิ่นทราบต่อไปด้วย

ทั้งนี้ หากท่านไม่ปฏิบัติตามคำสั่งโดยไม่มีเหตุหรือข้อแก้ตัวอันสมควร จะมีโทษจำคุกไม่เกินหกเดือนหรือปรับไม่เกินหนึ่งหมื่นบาทหรือทั้งจำทั้งปรับ และปรับอีกไม่เกินวันละห้าพันบาทตลอดเวลาที่ยังไม่ปฏิบัติตามคำสั่ง ตามมาตรา ๘๐ แห่งพระราชบัญญัติการสาธารณสุข พ.ศ. ๒๕๓๕

อนึ่ง หากท่านไม่พอใจคำสั่งนี้หรือเห็นว่าไม่ได้รับความเป็นธรรม ท่านมีสิทธิอุทธรณ์คำสั่งต่อรัฐมนตรีว่าการกระทรวงสาธารณสุขได้ภายในสามสิบวัน นับแต่วันทราบคำสั่งนี้

จึงเรียนมาเพื่อโปรดดำเนินการตามคำสั่งข้างต้นด้วย

ขอแสดงความนับถือ

.....

(.....)

ตำแหน่ง.....

เจ้าพนักงานท้องถิ่น



ตัวอย่างที่ ๙

ตัวอย่างคำสั่งเจ้าพนักงานท้องถิ่นให้แก้ไขหรือปรับปรุงให้ถูกต้อง  
ตามมาตรา ๔๕



คำสั่งที่...../.....

สำนักงาน.....

วันที่..... เดือน..... พ.ศ.....

เรื่อง คำสั่งของเจ้าพนักงานท้องถิ่นให้หยุดดำเนินกิจการ  
เรียน .....

ตามที่ นาย/น.ส./นาง..... ตำแหน่ง.....  
เจ้าพนักงานสาธารณสุข/ผู้ได้รับแต่งตั้งจากเจ้าพนักงานท้องถิ่นหรือเจ้าหน้าที่  
ได้ตรวจสถานที่ประกอบกิจการของท่าน ซึ่งตั้งอยู่ เลขที่..... ถนน.....  
ตำบล/แขวง..... อำเภอ/เขต..... จังหวัด.....  
เมื่อวันที่..... เวลา..... แล้วพบว่า (ข้อเท็จจริงที่ตรวจพบ).....

พิจารณาแล้วเห็นว่าเป็นการปฏิบัติไม่ถูกต้องตาม..... (พระราชบัญญัติ หรือ  
กฎกระทรวง ข้อกำหนดของท้องถิ่น ประกาศที่ออกตามพระราชบัญญัติ หรือ  
คำสั่งของเจ้าพนักงานท้องถิ่นที่กำหนดไว้เกี่ยวกับการดำเนินกิจการนี้) ซึ่งจะ  
ก่อให้เกิดหรือมีเหตุอันควรสงสัยว่าจะเกิดอันตรายอย่างร้ายแรงต่อสุขภาพ  
ของประชาชน

ฉะนั้น อาศัยอำนาจตามความในมาตรา ๔๕ แห่งพระราชบัญญัติการ  
สาธารณสุข พ.ศ. ๒๕๓๕ ในฐานะเจ้าพนักงานท้องถิ่นจึงออกคำสั่งให้ท่าน  
หยุดดำเนินกิจการไว้ทันทีเป็นการชั่วคราวจนกว่าจะได้ดำเนินการให้ปราศจาก

อันตรายแล้ว และเมื่อท่านดำเนินการแล้วเสร็จ โปรดแจ้งให้เจ้าพนักงาน  
ท้องถิ่นทราบต่อไปด้วย

ทั้งนี้ หากท่านไม่ปฏิบัติตามคำสั่งโดยไม่มีเหตุหรือข้อแก้ตัวอันสมควร  
จะมีโทษจำคุกไม่เกินหกเดือนหรือปรับไม่เกินหนึ่งหมื่นบาทหรือทั้งจำทั้งปรับ  
และปรับอีกไม่เกินวันละห้าพันบาทตลอดเวลาที่ยังไม่ปฏิบัติตามคำสั่ง ตาม  
มาตรา ๘๐ แห่งพระราชบัญญัติการสาธารณสุข พ.ศ. ๒๕๓๕

อนึ่ง หากท่านไม่พอใจคำสั่งนี้หรือเห็นว่าไม่ได้รับความเป็นธรรม ท่านมี  
สิทธิอุทธรณ์คำสั่งต่อรัฐมนตรีว่าการกระทรวงสาธารณสุขได้ภายในสามสิบวัน  
นับแต่วันทราบคำสั่งนี้

จึงเรียนมาเพื่อโปรดดำเนินการตามคำสั่งข้างต้นด้วย

ขอแสดงความนับถือ

.....

(.....)

ตำแหน่ง.....

เจ้าพนักงานท้องถิ่น

# ระบบ การจัดการเหตุรำคาญ

## และกิจการที่เป็นอันตรายต่อสุขภาพ

กิจการที่เป็นอันตรายต่อสุขภาพ หมายถึง กิจการที่เป็นอันตรายต่อสุขภาพตามพระราชบัญญัติการสาธารณสุข พ.ศ. ๒๕๓๕ หมวด ๗

ระบบการจัดการเหตุรำคาญและกิจการที่เป็นอันตรายต่อสุขภาพ หมายถึง กระบวนการ วิธีการ และแนวทางในการจัดการปัญหาเหตุรำคาญ และควบคุมการประกอบกิจการที่เป็นอันตรายต่อสุขภาพ ตามกฎหมายว่าด้วยการสาธารณสุขอย่างมีระเบียบแบบแผน โดยมีองค์ประกอบคือ ผู้บริหาร เจ้าหน้าที่ผู้รับผิดชอบ ระบบการทำงาน และเครื่องมือการทำงาน ซึ่งในการทำงานเกี่ยวกับการจัดการเหตุรำคาญและควบคุมกิจการที่เป็นอันตรายต่อสุขภาพ ต้องมีการพัฒนาระบบการทำงานที่มีแบบแผน เข้าใจง่าย และเจ้าหน้าที่สามารถนำระบบการทำงานดังกล่าว ไปใช้เป็นแนวทางในการทำงานในพื้นที่ได้อย่างมีประสิทธิภาพ

ระบบการทำงานการจัดการเหตุรำคาญและควบคุมกิจการที่เป็นอันตรายต่อสุขภาพ ประกอบด้วย

### ๑. มาตรฐานการปฏิบัติงาน (Standard of Procedure : SOP)

วัตถุประสงค์ของการจัดทำมาตรฐานการปฏิบัติงาน เพื่อให้การปฏิบัติงานการจัดการเหตุรำคาญและการควบคุมกิจการที่เป็นอันตรายต่อสุขภาพ เป็นไปในแนวทางเดียวกัน และมีการปฏิบัติงานอย่างมีประสิทธิภาพ โดยแบ่งออกได้เป็น

#### ๑.๑ มาตรฐานการปฏิบัติงานการจัดการข้อร้องเรียนและเหตุรำคาญ

๑.๒ มาตรฐานการปฏิบัติงานการควบคุมกิจการที่เป็นอันตรายต่อสุขภาพ

ก. กระบวนการออกข้อกำหนดของท้องถิ่น

ข. กระบวนการออกใบอนุญาต/หนังสือรับรองการแจ้ง

## ๒. ระบบเฝ้าระวัง (Surveillance System)

ระบบการเฝ้าระวังเป็นเครื่องมือชนิดหนึ่ง ที่ใช้ในการดำเนินการจัดการเหตุรำคาญและกิจการที่เป็นอันตรายต่อสุขภาพ โดยการติดตาม การเฝ้าคุมสิ่งคุกคาม และผลกระทบต่อสุขภาพที่เกิดจากเหตุรำคาญและกิจการที่เป็นอันตรายต่อสุขภาพอย่างเป็นระบบและต่อเนื่อง โดยอาศัยกระบวนการรวบรวมข้อมูล วิเคราะห์ แปรผลข้อมูล และการรายงานซึ่งประเด็นความเสี่ยงเพื่อเป็นแนวทางในการกำหนดมาตรการแก้ไขปัญหา

ระบบเฝ้าระวังในที่นี่ แบ่งออกเป็น ๒ แบบ ได้แก่

๒.๑ ระบบเฝ้าระวังปัญหาเหตุรำคาญ

๒.๒ ระบบเฝ้าระวังกิจการที่เป็นอันตรายต่อสุขภาพ

## ๓. ระบบฐานข้อมูล (Data Base)

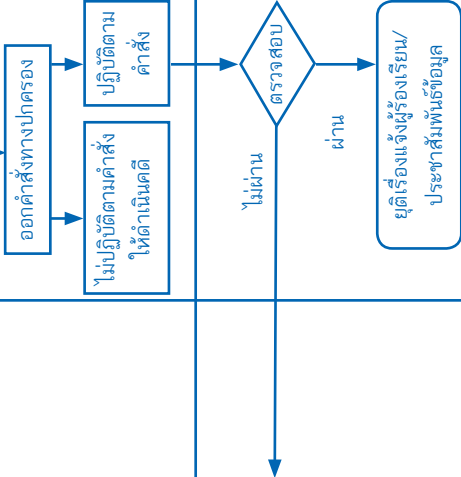
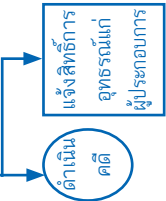
การจัดทำฐานข้อมูลในพื้นที่เป็นสิ่งที่มีความสำคัญอย่างมาก เนื่องจากจะทำให้หน่วยงานผู้รับผิดชอบได้ทราบถึงสถานการณ์ที่เกิดขึ้นในพื้นที่อย่างต่อเนื่อง โดยทั่วไปการจัดทำฐานข้อมูลเหตุรำคาญและกิจการที่เป็นอันตรายต่อสุขภาพ ควรกระทำเป็นประจำทุกเดือน จะทำให้ได้ข้อมูลที่มีความละเอียด สามารถพิจารณาแนวโน้มหรือความเปลี่ยนแปลงที่เกิดขึ้นในแต่ละเดือนได้ชัดเจน

แผนผังกระบวนการตามมาตรฐานการปฏิบัติงานด้านการจัดการเหตุรำคาญและควบคุมกิจการที่เป็นอันตรายต่อสุขภาพ สรุปได้ดังนี้

### ๑. มาตรฐานการปฏิบัติงานการจัดทำร้องเรียนและเหตุรำคาญ

ลำดับ	ผังกระบวนการ	ระยะเวลา	มาตรฐานคุณภาพงาน	ตัวชี้วัด	ผู้รับผิดชอบ
๑			<p>การทำการระบบการรับเรื่องร้องเรียน</p>	<p>มีช่องทางทางการรับเรื่องร้องเรียน</p>	<p>ระบุชื่อและหน่วยงานผู้รับผิดชอบ</p>
๒			<p>การกำหนดบทบาทความรับผิดชอบของคณะทำงาน</p>	<p>มีคณะทำงานจัดการเหตุรำคาญ</p>	<p>ระบุชื่อและหน่วยงานผู้รับผิดชอบ</p>
	<p>มีเหตุร้องเรียน</p> <p>มอบหมาย เจ้าหน้าที่พิจารณาดำเนินการตรวจสอบข้อเท็จจริง</p>		<p>บทบาทความรับผิดชอบของคณะทำงาน</p>	<p>มีการปฏิบัติหน้าที่ตรวจสอบข้อเท็จจริงและจัดทำระบบการรวบรวมข้อมูลและมีสถิติเหตุรำคาญ</p>	<p>ระบุชื่อและหน่วยงานผู้รับผิดชอบ</p>

ลำดับ	ผังกระบวนการ	ระยะเวลา	มาตรฐานคุณภาพงาน	ตัวชี้วัด	ผู้รับผิดชอบ
๓		๑ วัน	ตามหลักวิชาการด้านอนามัยสิ่งแวดล้อมและกฎหมายที่เกี่ยวข้อง	มีเจ้าหน้าที่ผู้รับผิดชอบของงาน	ระบุชื่อและหน่วยงานผู้รับผิดชอบ
๔		๑ วัน	ตามหลักวิชาการด้านอนามัยสิ่งแวดล้อมและกฎหมายที่เกี่ยวข้อง	รายงานผลการตรวจวินิจฉัยเหตุรำคาญ	ระบุชื่อและหน่วยงานผู้รับผิดชอบ

ลำดับ	ผังกระบวนการ	ระยะเวลา	มาตรฐานคุณภาพงาน	ตัวชี้วัด	ผู้รับผิดชอบ
	 <pre> graph TD     A[ออกคำสั่งทางปกครอง] --&gt; B[ปฏิบัติตามคำสั่ง]     A --&gt; C[ไม่ปฏิบัติตามคำสั่งให้ดำเนินคดี]     B --&gt; D{ตรวจสอบ}     C --&gt; D     D -- ไม่ผ่าน --&gt; E(ดำเนินคดี)     D -- ผ่าน --&gt; F[ยุติเรื่องแจ้งผู้ร้องเรียน/ประชาสัมพันธ์ข้อมูล]                     </pre>		ตาม พ.ร.บ.การสาธารณสุข พ.ศ. ๒๕๓๕	มีการออกคำสั่งทางปกครอง	ระบุชื่อและหน่วยงานผู้รับผิดชอบ
	 <pre> graph TD     A(ดำเนินคดี) --&gt; B[แจ้งสิทธิการอุทธรณ์แก่ผู้ประกอบการ]     B --&gt; C{ตรวจสอบ}                     </pre>		ตามหลักวิชาการด้านอนามัยสิ่งแวดล้อมและกฎหมายที่เกี่ยวข้อง	มีการตรวจติดตามการปฏิบัติตามคำสั่ง	ระบุชื่อและหน่วยงานผู้รับผิดชอบ

ลำดับ	ผังกระบวนการ	ระยะเวลา	มาตรฐานคุณภาพงาน	ตัวชี้วัด	ผู้รับผิดชอบ
	<pre> graph TD     A{ออกคำแนะนำให้แก้ไขเหตุรำคาญ} -- ใช่ --&gt; B{แก้ไข}     A -- ไม่ใช่ --&gt; C[ไม่แก้ไข]     B --&gt; D{ตรวจสอบ}     D -- ผ่าน --&gt; E[ยุติเรื่องแจ้งผู้ร้องเรียน/ประชาสัมพันธ์ข้อมูล]     D -- ไม่ผ่าน --&gt; F[ ]     C --&gt; F     </pre>	๑๕ วัน	ตามหลักวิชาการด้านอนามัยสิ่งแวดล้อมและกฎหมายที่เกี่ยวข้อง	การออกคำแนะนำให้แก้ไขเหตุรำคาญ	ระบุชื่อและหน่วยงานผู้รับผิดชอบ
					ผู้ก่อเหตุ รำคาญ
			ตามหลักวิชาการด้านอนามัยสิ่งแวดล้อมและกฎหมายที่เกี่ยวข้อง	มีการตรวจสอบผล การปรับปรุงตาม คำแนะนำ	ระบุชื่อและ หน่วยงาน ผู้รับผิดชอบ



ลำดับ	ผังกระบวนการ	ระยะเวลา	มาตรฐานคุณภาพงาน	ตัวชี้วัด	ผู้รับผิดชอบ
	<pre> graph TD     A[ออกคำสั่งทางปกครอง] --&gt; B[ปฏิบัติตามคำสั่ง]     A --&gt; C[ไม่ปฏิบัติตามคำสั่ง]     B --&gt; D{ตรวจสอบ}     C --&gt; E[ไม่ผ่าน]     E --&gt; F[แจ้งสิทธิการอุทธรณ์แก่ผู้ประกอบการ]     E --&gt; G((ดำเนินการคดี))     D --&gt; H[ผ่าน]     H --&gt; I[ยุติเรื่องแจ้งผู้ร้องเรียน/ประชาสัมพันธ์ข้อมูล]                     </pre>	<p>๔ วัน</p>	<p>ตาม พ.ร.บ.การ สาธารณสุข พ.ศ. ๒๕๓๕</p>	<p>มีคำสั่งทางปกครอง</p>	<p>ระบุชื่อและ หน่วยงาน ผู้รับผิดชอบ</p>
		<p>๑๕-๓๐ วัน</p>	<p>ตาม พ.ร.บ.การ สาธารณสุข พ.ศ. ๒๕๓๕</p>	<p>มีการตรวจติดตาม การออกคำสั่งทาง ทางปกครอง</p>	<p>ระบุชื่อและ หน่วยงาน ผู้รับผิดชอบ</p>

๒. มาตรฐานการปฏิบัติงานการควบคุมกิจการที่เป็นอันตรายต่อสุขภาพ  
ก. กระบวนการออกข้อกำหนดของท้องถิ่น

ลำดับที่	ผังกระบวนการ	ระยะเวลา	มาตรฐานคุณภาพงาน	ตัวชี้วัด	ผู้รับผิดชอบ
๑	<div style="text-align: center;"> <div style="border: 1px solid black; border-radius: 15px; padding: 5px; display: inline-block;">การกำหนดผู้รับผิดชอบ</div>  ↓                 </div>		ผู้รับผิดชอบมีความรู้พระราชบัญญัติการสาธารณสุข พ.ศ. ๒๕๓๕	คำสั่งมอบหมายผู้รับผิดชอบ	เจ้าพนักงานท้องถิ่น
๒	<div style="text-align: center;"> <div style="border: 1px solid black; padding: 5px; display: inline-block;">การสำรวจและประเมินสภาพปัญหาอย่างรอบด้าน และมีส่วนร่วมจากผู้มีส่วนได้ส่วนเสีย</div>  ↓                 </div>	๙๐	ความครอบคลุมในปัญหาด้านอนามัยสิ่งแวดล้อมของท้องถิ่น	ผลการประเมินสภาพปัญหา	ผู้รับผิดชอบที่ได้รับมอบหมายจากเจ้าพนักงานท้องถิ่น
๓	<div style="text-align: center;"> <div style="border: 1px solid black; padding: 5px; display: inline-block;">การคัดเลือกปัญหาตามพระราชบัญญัติการสาธารณสุข พ.ศ. ๒๕๓๕</div>  ↓                 </div>	๓๐		ปัญหาที่คัดเลือก	ผู้รับผิดชอบที่ได้รับมอบหมายจากเจ้าพนักงานท้องถิ่น

ลำดับที่	ผังกระบวนการ	ระยะเวลา	มาตรฐานคุณภาพงาน	ตัวชี้วัด	ผู้รับผิดชอบ
๔		๓๐	กฎหมายต่างๆ ที่ให้อำนาจในการออกข้อกำหนดของท้องถิ่น	ผลการตรวจสอบบทบัญญัติที่ให้อำนาจไว้	นิติกรขององค์กรปกครองส่วนท้องถิ่น
๕		๗			ผู้รับผิดชอบที่ได้รับการมอบหมายจากเจ้าพนักงานท้องถิ่น
๖		๗	องค์ประกอบที่มีเจ้าพนักงานสาธารณสุขหรือนักวิชาการร่วมด้วย	คำสั่งแต่งตั้งคณะกรรมการยกเว้นข้อกำหนดของท้องถิ่น	เจ้าพนักงานท้องถิ่น
๗		๓๐	ต้องสอดคล้องกับบทบัญญัติของกฎหมายที่ให้อำนาจไว้	ร่างข้อกำหนดของท้องถิ่น	คณะกรรมการยกเว้นข้อกำหนดของท้องถิ่น

ลำดับที่	ผังกระบวนการ	ระยะเวลา	มาตรฐานคุณภาพงาน	ตัวชี้วัด	ผู้รับผิดชอบ
๘		๓๐	รับฟังทั้งผู้รับบริการและผู้มีส่วนได้ส่วนเสีย	รายงานผลการรับฟังความคิดเห็น/ การประชาพิจารณ์	องค์กรปกครองส่วนท้องถิ่น
๙		๓๐	ขั้นตอนและกระบวนการตามที่กฎหมายกำหนด	(ร่าง) ข้อกำหนดของท้องถิ่น	สภาท้องถิ่น
๑๐		๑๕	สาระของข้อกำหนดของท้องถิ่นต้องชอบด้วยกฎหมายที่เกี่ยวข้อง	การลงนามของผู้ว่าราชการจังหวัด/นายก อบจ.	หัวหน้าผู้บริหารขององค์กรปกครองส่วนท้องถิ่นเสนอให้ผู้ว่าราชการจังหวัด/นายก อบจ.แล้วแต่กรณี

ลำดับ ที่	ผังกระบวนการ	ระยะเวลา	มาตรฐานคุณภาพงาน	ตัวชี้วัด	ผู้รับผิดชอบ
๑๑	<pre> graph TD     A[การประกาศใช้ข้อกำหนดของท้องถิ่น] --&gt; B[การเผยแพร่ประชาสัมพันธ์ข้อกำหนดของท้องถิ่น]             </pre>	๑๕	วิธีการประกาศใช้ตามกฎหมาย	ข้อกำหนดของ การอนุมัติ	เจ้าพนักงาน ท้องถิ่น
๑๒	<pre> graph TD     A[การเผยแพร่ประชาสัมพันธ์ข้อกำหนดของท้องถิ่น]             </pre>	๓๐		ร้อยละของ ประชาชนที่ รับทราบข้อกำหนด ของท้องถิ่น	องค์กรปกครอง ส่วนท้องถิ่น

ข. กระบวนการออกใบอนุญาต/หนังสือรับรองการแจ้ง

ลำดับ ที่	ผังกระบวนการ	ระยะเวลา (วัน)	มาตรฐาน คุณภาพ	ตัวชี้วัด	ผู้รับผิดชอบ
๑					ผู้บริหาร หน่วยงาน
๒			มาตรา ๔๘ วรรคสอง มาตรา ๔๕		ฝ่ายที่ รับผิดชอบ
๓		ภายใน วันที่รับแจ้ง	มาตรา ๔๘ วรรคสอง		ฝ่ายที่ รับผิดชอบ
๔		ภายใน ๗ วันทำการ	มาตรา ๔๘ วรรคห้า		ฝ่ายที่ รับผิดชอบ
A-๕		ภายใน ๗ วันทำการ	มาตรา ๔๘ วรรคสาม		เจ้าพนักงาน ท้องถิ่น

ลำดับที่	ผังกระบวนการ	ระยะเวลา (วัน)	มาตรฐานคุณภาพ	ตัวชี้วัด	ผู้รับผิดชอบ
B-๕		ไม่เกิน ๑๕ วัน	มาตรา ๕๖ วรรคหนึ่ง		ฝ่ายที่ รับผิดชอบ
B-๖		ภายใน ๓๐ วัน นับแต่วันที่ เอกสารครบถ้วน หรือขยายเวลา ในการออกไป อนุญาตได้ ๒ ครั้ง ครั้งละไม่เกิน ๑๕ วัน	มาตรา ๕๖ วรรคสาม		ฝ่ายที่ รับผิดชอบ

ลำดับที่	ผังกระบวนการ	ระยะเวลา (วัน)	มาตรฐานคุณภาพ	ตัวชี้วัด	ผู้รับผิดชอบ
B-๗			ไม่เกิน ๓๐ วัน มาตรา ๕๖ วรรคสอง		เจ้าพนักงานท้องถิ่น
B-๘					เจ้าพนักงานสาธารณสุข
B-๙		ภายใน ๓๐ วัน มาตรา ๕๖			เจ้าพนักงานสาธารณสุข
B-๑๐		ไม่เกิน ๑๕ วัน			ฝ่ายที่รับผิดชอบ
B-๑๑			มาตรา ๕๖ วรรคสอง		เจ้าพนักงานท้องถิ่น



### ๓. ระบบเฝ้าระวังปัญหาเหตุรำคาญ

ลำดับ	กระบวนการ	ผู้รับผิดชอบ
๑.	ขั้นตอนการพัฒนา	
๑	<div style="border: 1px solid black; padding: 5px; margin: 10px auto; width: 80%;">                     กำหนดนโยบาย/พันธกิจ เกี่ยวกับ การพัฒนาบบเฝ้าระวังเหตุรำคาญ                 </div>	ผู้บริหาร อบต.
๒	<div style="border: 1px solid black; padding: 5px; margin: 10px auto; width: 80%;">                     กำหนดทีมงานหรือผู้รับผิดชอบภายในหน่วยงาน และหน่วยงานสนับสนุนที่เกี่ยวข้อง                 </div>	ผู้บริหาร อบต. หน่วยงานรับผิดชอบ : สำนัก/ กองสาธารณสุขและสิ่งแวดล้อม
๓	<div style="border: 1px solid black; padding: 5px; margin: 10px auto; width: 80%;">                     การจัดทำฐานข้อมูลเหตุรำคาญ ในพื้นที่รับผิดชอบ - สำรวจข้อมูลเหตุรำคาญ ประจำเดือน และประจำปี โดยมีรูปแบบการรายงานข้อมูลอย่างเป็นระบบ                 </div>	หน่วยงานหลัก : อบต. (สำนัก/ กองสาธารณสุขและสิ่งแวดล้อม) หน่วยงานร่วมดำเนินงาน : สสจ. สสอ.
๔	<div style="border: 1px solid black; padding: 5px; margin: 10px auto; width: 80%;">                     กำหนดเป้าหมายหรือประเภทเหตุรำคาญที่ต้องการ เฝ้าระวังในพื้นที่                 </div>	หน่วยงานหลัก : อบต. (สำนัก/ กองสาธารณสุขและสิ่งแวดล้อม) หน่วยงานร่วมดำเนินงาน : สสจ. สสอ.

ลำดับ	กระบวนการ	ผู้รับผิดชอบ
๒. ขั้นตอนการเฝ้าระวัง		
๑	<p>การรวบรวมข้อมูลที่เกี่ยวข้องกับเป้าหมายของการเฝ้าระวังเหตุรำคาญในพื้นที่</p> <p>ข้อมูลด้านอาการเรื้อรัง</p> <p>ข้อมูลด้านสิ่งแวดล้อม</p> <p>ข้อมูลด้านสุขภาพ</p>	หน่วยงานหลัก : อปท. (สำนัก/กองสาธารณสุขและสิ่งแวดล้อม) หน่วยงานร่วมดำเนินงาน : สสจ. สสอ.
๒	<p>การวิเคราะห์ แปลผลข้อมูล และประเมินสถานการณ์</p>	หน่วยงานหลัก : อปท. (สำนัก/กองสาธารณสุขและสิ่งแวดล้อม) หน่วยงานร่วมดำเนินงาน : สสจ. สสอ.
๓	<p>การจัดทำรายงานข้อมูล และเผยแพร่ข้อมูลให้กับผู้เกี่ยวข้อง</p>	หน่วยงานหลัก : อปท. (สำนัก/กองสาธารณสุขและสิ่งแวดล้อม) หน่วยงานร่วมดำเนินงาน : สสจ. สสอ.
๔	<p>การกำหนดแนวทางการแก้ไขปัญหา</p>	หน่วยงานหลัก : อปท. (สำนัก/กองสาธารณสุขและสิ่งแวดล้อม) หน่วยงานร่วมดำเนินงาน : สสจ. สสอ.

#### ๔. ระบบเฝ้าระวังกิจการที่เป็นอันตรายต่อสุขภาพ

ลำดับ	กระบวนการ	ผู้รับผิดชอบ
<b>๑. ขั้นตอนการพัฒนา</b>		
๑.๑	กำหนดนโยบาย/พันธกิจ เกี่ยวกับการพัฒนาระบบเฝ้าระวังกิจการฯ	ผู้บริหาร อบท.
๑.๒	กำหนดทีมงานหรือผู้รับผิดชอบภายในหน่วยงาน และหน่วยงานสนับสนุนที่เกี่ยวข้อง	ผู้บริหาร อบท. หน่วยงานรับผิดชอบ : สำนัก/ กองสาธารณสุขและสิ่งแวดล้อม
๑.๓	จัดทำฐานข้อมูลกิจการในพื้นที่รับผิดชอบ (สำรวจข้อมูล และจัดทำทะเบียนกิจการฯ)	หน่วยงานรับผิดชอบ : อบท. (สำนัก/ กองสาธารณสุขและสิ่งแวดล้อม) หน่วยงานสนับสนุน : ศสจ. สสอ.
<b>๒. ขั้นตอนการเฝ้าระวัง</b>		
๒.๑	กำหนดประเภทกิจการ ที่ต้องการเฝ้าระวังในพื้นที่	หน่วยงานรับผิดชอบ : อบท. (สำนัก/ กองสาธารณสุขและสิ่งแวดล้อม) หน่วยงานสนับสนุน : ศสจ. สสอ.

ลำดับ	กระบวนการ	ผู้รับผิดชอบ
๒.๒	<p>รวบรวมข้อมูลที่เกี่ยวข้องกับประเภทกิจการ ที่ต้องการเฝ้าระวังในพื้นที่</p> <p>ข้อมูลด้านสิ่งแวดล้อม</p> <p>ข้อมูลด้านสุขภาพ</p> <p>วิเคราะห์ แปลผลข้อมูล</p>	หน่วยงานรับผิดชอบ : อบต. (สำนัก/กองสาธารณสุขและสิ่งแวดล้อม) หน่วยงานสนับสนุน : สจ. สสอ.
๒.๓	<p>วิเคราะห์ แปลผลข้อมูล</p> <p>รายงานข้อมูล และการเผยแพร่ประชาสัมพันธ์ข้อมูล</p>	หน่วยงานรับผิดชอบ : อบต. (สำนัก/กองสาธารณสุขและสิ่งแวดล้อม) หน่วยงานสนับสนุน : สจ. สสอ.
๒.๔	<p>กำหนดแนวทางการแก้ไขปัญหา</p>	หน่วยงานรับผิดชอบ : อบต. (สำนัก/กองสาธารณสุขและสิ่งแวดล้อม) หน่วยงานสนับสนุน : สจ. สสอ.
๒.๕	<p>กำหนดแนวทางการแก้ไขปัญหา</p> <p>ติดตามประเมินผล</p>	หน่วยงานรับผิดชอบ : อบต. (สำนัก/กองสาธารณสุขและสิ่งแวดล้อม) หน่วยงานสนับสนุน : สจ. สสอ.



แบบรายงานข้อมูลการประกอบกิจการที่เป็นอันตรายต่อสุขภาพในพื้นที่

รวบรวมข้อมูลโดยหน่วยงาน..... ประจำปีเดือน.....

ลำดับ	ประเภทกิจการ	จำนวนรวม (ราย)	มีใบอนุญาตประกอบกิจการ		ประวัติการถูกร้องเรียนแยกตามประเภทกิจการ		จำนวนกิจการที่ถูกร้องเรียน (ราย)	ระงับเหตุราคาถูได้ (ราย)	หมายเหตุ
			มี (ราย)	ไม่มี (ราย)	มี	ไม่มี			

ผู้รวบรวมข้อมูล..... ตำแหน่ง..... โทรศัพท์.....  
วันที่.....

# บรรณานุกรม

กรมอนามัย กระทรวงสาธารณสุข. แนวทางการปฏิบัติตามพระราชบัญญัติการสาธารณสุข พ.ศ. ๒๕๓๕. สำนักงานกิจการ โรงพิมพ์ องค์การสงเคราะห์ทหารผ่านศึก, ๒๕๕๒

ศูนย์บริหารกฎหมายสาธารณสุข กรมอนามัย กระทรวงสาธารณสุข. พระราชบัญญัติการสาธารณสุข พ.ศ. ๒๕๓๕ (ฉบับแก้ไขเพิ่มเติม ๒๕๕๐). พิมพ์ครั้งที่ ๕. สำนักงานกิจการ โรงพิมพ์องค์การสงเคราะห์ทหารผ่านศึก, ๒๕๕๒

สำนักอนามัยสิ่งแวดล้อม กรมอนามัย กระทรวงสาธารณสุข. คู่มือการปฏิบัติงานควบคุมกิจการที่เป็นอันตรายต่อสุขภาพ สำหรับเจ้าหน้าที่ผู้ปฏิบัติงาน. พิมพ์ครั้งที่ ๓. สำนักงานกิจการ โรงพิมพ์ องค์การสงเคราะห์ทหารผ่านศึก, เมษายน ๒๕๕๔

สำนักอนามัยสิ่งแวดล้อม กรมอนามัย กระทรวงสาธารณสุข. คู่มือระบบการจัดการเหตุรำคาญและกิจการที่เป็นอันตรายต่อสุขภาพ. สำนักงานกิจการ โรงพิมพ์องค์การสงเคราะห์ทหารผ่านศึก, สิงหาคม ๒๕๕๕

สำนักอนามัยสิ่งแวดล้อม กรมอนามัย กระทรวงสาธารณสุข. คู่มือวิชาการ เรื่อง ระบบการจัดการเหตุรำคาญ พิมพ์ครั้งที่ ๒. สำนักงานกิจการ โรงพิมพ์องค์การสงเคราะห์ทหารผ่านศึก, กรกฎาคม ๒๕๕๕

## ที่ปรึกษา

- |                                |   |
|--------------------------------|---|
| ๑. นายแพทย์เจษฎา โชคดำรงสุข    | อธิบดีกรมอนามัย                                       |
| ๒. นายแพทย์ณรงค์ สายวงศ์       | รองอธิบดีกรมอนามัย                                    |
| ๓. นายพิษณุ แสนประเสริฐ        | ผู้อำนวยการสำนักอนามัยสิ่งแวดล้อม                     |
| ๔. นายสมศักดิ์ ศิริวนารังสรรค์ | หัวหน้ากลุ่มเหตุรำคาญและกิจการที่เป็นอันตรายต่อสุขภาพ |

## เรียบเรียงโดย

- |                     |                             |
|---------------------|-----------------------------|
| นางอุทัยวรรณ บุตรแพ | นักวิชาการสาธารณสุขชำนาญการ |
|---------------------|-----------------------------|

## คณะผู้ร่วมจัดทำ

- |                                 |                               |
|---------------------------------|-------------------------------|
| ๑. นายนิพนธ์ อ้นแดง             | นักวิชาการสาธารณสุขชำนาญการ   |
| ๒. นายผไท จุลสุข                | นักวิชาการสาธารณสุขชำนาญการ   |
| ๓. นางสาวเนาวรัตน์ ศรีสันติแสง  | นักวิชาการสาธารณสุขชำนาญการ   |
| ๔. นายทัยธัช หิรัญเรือง         | นักวิชาการสาธารณสุขปฏิบัติการ |
| ๕. นางสาวศรีสมร จำเริญศักดิ์ศรี | เจ้าพนักงานพัสดุชำนาญงาน      |
| ๖. นางสาวพรนิกาญจน วังกุ่ม      | นักวิชาการสาธารณสุข           |



สำนักงานمایشสิ่งแวดล้อม  
กรมอนามัย กระทรวงสาธารณสุข  
โทร. ๐ ๒๕๙๐ ๔๒๕๙, ๐ ๒๕๙๐ ๔๒๖๓  
<http://env.anamai.moph.go.th>



กรมอนามัย ส่งเสริมให้คนไทยมีสุขภาพดี